



# ROUTE PLUS

## LIVRET DES NOUVEAUTÉS

Version 9



|                                                                                                  |           |
|--------------------------------------------------------------------------------------------------|-----------|
| <b>PARTIE 1 : INTRODUCTION</b> .....                                                             | <b>4</b>  |
| <b>1 Préambule</b> .....                                                                         | <b>4</b>  |
| <b>2 Présentation du livret</b> .....                                                            | <b>4</b>  |
| <b>3 Mise à jour</b> .....                                                                       | <b>4</b>  |
| 3.1 Travail préparatoire.....                                                                    | 4         |
| 3.2 Mise à jour .....                                                                            | 5         |
| <b>PARTIE 2 : NOUVEAUTÉS</b> .....                                                               | <b>6</b>  |
| <b>1 Présentation</b> .....                                                                      | <b>6</b>  |
| <b>2 Environnement</b> .....                                                                     | <b>6</b>  |
| 2.1 Présentation .....                                                                           | 6         |
| 2.2 Outils de développement .....                                                                | 6         |
| 2.3 Architecture logicielle .....                                                                | 6         |
| 2.3.1 Route Plus .....                                                                           | 6         |
| 2.3.2 Serveurs Hyper File et Applicatifs.....                                                    | 6         |
| 2.3.3 Demat Route .....                                                                          | 6         |
| 2.3.4 Suivi de communication Mobile .....                                                        | 6         |
| 2.3.5 Télémaintenance .....                                                                      | 6         |
| <b>3 ROUTE PLUS</b> .....                                                                        | <b>7</b>  |
| 3.1 Introduction .....                                                                           | 7         |
| 3.2 Concepts de programmation .....                                                              | 7         |
| 3.3 Interface .....                                                                              | 7         |
| 3.3.1 Application Mono Page.....                                                                 | 7         |
| 3.3.2 Modernité, écologie et sécurité des personnes .....                                        | 8         |
| 3.3.3 Panneaux.....                                                                              | 8         |
| 3.3.4 Menu ruban.....                                                                            | 9         |
| 3.3.5 Accueil .....                                                                              | 9         |
| 3.3.6 Points particuliers de l'interface .....                                                   | 10        |
| 3.4 Les éléments Web .....                                                                       | 17        |
| 3.4.1 Introduction .....                                                                         | 17        |
| 3.4.2 Mise en œuvre .....                                                                        | 17        |
| 3.5 Divers.....                                                                                  | 21        |
| 3.5.1 Publication dynamique des rapports Mobiles .....                                           | 21        |
| 3.5.2 Communication via les Frontaux .....                                                       | 23        |
| 3.5.3 Communication RTC/GSM.....                                                                 | 23        |
| 3.5.4 Mémorisation du tri sur tableau des mesures .....                                          | 23        |
| 3.5.5 Correction numéro de sens sur page de synthèse .....                                       | 23        |
| 3.5.6 Avancement sur équipement sur équipement virtuel .....                                     | 24        |
| 3.5.7 Adaptation aux périodes de confinement .....                                               | 24        |
| 3.5.8 Insertion des images sans lien de mise à jour dans les rapports sous Excel .....           | 26        |
| 3.5.9 FEI : Correction erreur des classes de vitesses si nb classes >12 .....                    | 26        |
| 3.5.10 Google Distance .....                                                                     | 26        |
| 3.5.11 Adresse IP et port com IP.....                                                            | 26        |
| 3.5.12 14 classes de vitesses sur station SIREDO désormais prises en comptes .....               | 26        |
| 3.5.13 Correction Tableau 6 minutes, 15 minutes, 30 minutes sur rapport mobile TV/VL/PL/2R ..... | 26        |
| 3.5.14 Correction gestion priorités sur recueil auto .....                                       | 27        |
| 3.5.15 Prise en compte des données 1 minute .....                                                | 27        |
| <b>4 Test IP</b> .....                                                                           | <b>29</b> |
| 4.1 Présentation .....                                                                           | 29        |
| 4.2 Concept.....                                                                                 | 29        |
| 4.3 Positionnement dans la chaîne de communication.....                                          | 29        |

|                                               |    |
|-----------------------------------------------|----|
| 4.4 Fonctionnalités .....                     | 30 |
| 4.4.1 Identification.....                     | 30 |
| 4.4.2 Interface écran.....                    | 30 |
| 4.5 Mécanisme de test.....                    | 31 |
| 4.5.1 Complet .....                           | 31 |
| 4.5.2 Terminal.....                           | 32 |
| 4.5.3 Interprétation du résultat du test..... | 33 |
| 4.6 Paramétrage .....                         | 33 |
| 4.6.1 Sfériel.....                            | 33 |
| 4.6.2 Stéréla .....                           | 33 |

# PARTIE 1 : INTRODUCTION

## 1 Préambule

Comme à son habitude, Route Plus évolue afin de garantir la compatibilité avec les nouvelles technologies concernant :

- les matériels de comptage
- les systèmes d'exploitation
- les outils bureautiques et cartographiques
- les moyens de communication

## 2 Présentation du livret

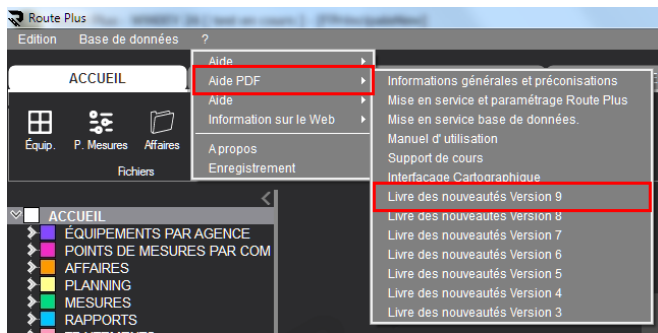
Ce livret retrace l'ensemble des nouveautés de Route Plus qui sont présentées sous une forme :

- Thématique pour les évolutions majeures.
- De liste pour les évolutions les moins importantes.

Ce livret est disponible :

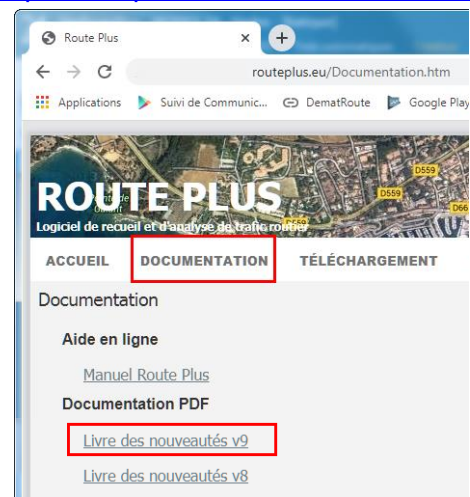
A partir du menu déroulant :

« ? » - « Aide PDF » - « Livre des nouveautés v9 ».



A partir de la page « Documentation » du site internet :

<http://routeplus.eu/Documentation.htm>

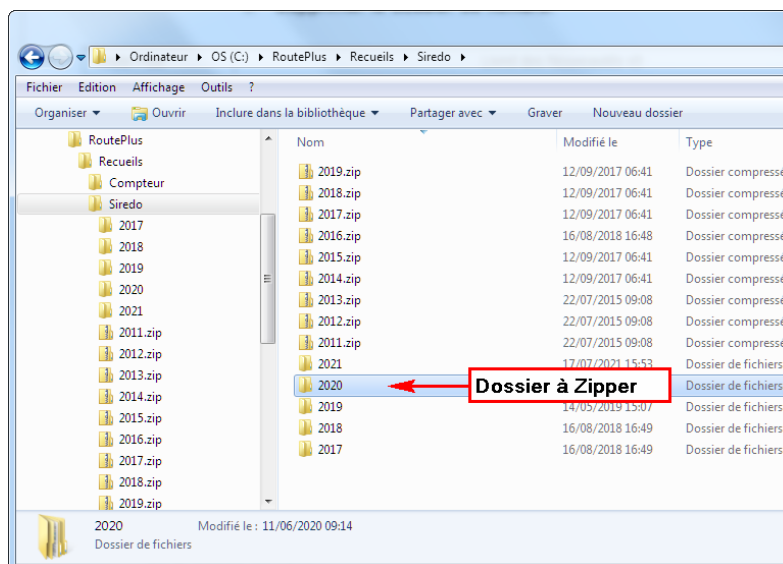


## 3 Mise à jour

### 3.1 Travail préparatoire

Vous pouvez profiter de cette mise à jour pour effectuer :

- L'archivage de vos bases de données.
- La compression des fichiers du recueil automatique des années précédentes. Pour cela, à partir du poste n°1, vous pouvez procéder comme suit :
  - o Repérer le dossier des **Recueils** indiqué par la rubrique « Paramètres généraux – Répertoires - Recueil » (ex « **c:\RoutePlus\Recueils\** »)
  - o Zipper le dossier du recueil **SIREDO** des **années** précédentes. (Exemple : « **c:\RoutePlus\Recueils\SIREDO\2020\** »)
  - o Supprimer le dossier de fichiers.



Archivage des fichiers SIREDO de l'année 2020

### 3.2 Mise à jour

Respectez les consignes de votre service informatique avant de réaliser cette mise à jour qui répond au procédé suivant :


- Fermer Route Plus sur tous les postes et le service de communication sur le poste n°1. Pour fermer ce dernier, vous pouvez cliquer sur le bouton « En service » de Route Plus.
- Cliquer sur le lien de mise à jour que vous avez reçu par mail.
- Télécharger / Enregistrer le fichier de mise à jour **MAJRoutePlus9.x.x.x.zip** dans le dossier « **Serveur** » de Route Plus. (Exemple : "c:\RoutePlus\Serveur")
- Décompresser le fichier zip de mise à jour « **MAJRoutePlus9.x.x.x.zip** » vers ce même dossier « **Serveur** » de Route Plus. (Exemple : "c:\RoutePlus\Serveur").
- Lancer Route Plus.



#### Attention :

- Cette mise à jour doit être réalisée sur l'ensemble des postes.
- Vous ne devez pas décompresser les fichiers Excel.zip, HTML.zip... car c'est Route Plus qui réalise cette opération.

#### Rappel : (Décompression du fichier de mise à jour) :

- Aller dans le dossier serveur de Route Plus (Exemple : "c:\RoutePlus\Serveur")
- Faire un clic-droit sur le fichier « **MAJRoutePlus9.x.x.x.zip** » puis « Ouvrir »
- Sélectionner tous les fichiers (Ctrl + A)
- Copier tous les fichiers sélectionnés (Ctrl + C)
- Revenir sur le dossier précédent de Route Plus avec la flèche retour  de l'explorateur de fichier (Exemple : "c:\RoutePlus\Serveur")
- Coller tous les fichiers copiés (Ctrl + V) afin de remplacer les anciens fichiers

# **PARTIE 2 : NOUVEAUTES**

## **1 Présentation**

---

Ce chapitre retrace l'ensemble des évolutions de Route Plus et de ses outils compagnons.

## **2 Environnement**

---

### **2.1 Présentation**

Comme d'habitude, nous garantissons une évolution de Route Plus avec l'univers informatique. Cela concerne les éléments suivants :

### **2.2 Outils de développement**

Route Plus et ses outils ont été migrés sous WinDev, WebDev et Windev Mobile 26.

### **2.3 Architecture logicielle**

Voici la liste des compatibilités à jour :

#### **2.3.1 Route Plus**

- Windows :
  - o 2000 – 2003 - 2008
  - o XP
  - o VISTA
  - o 7
  - o 8 et 8.1
  - o 10
- Excel 2000 à 2019
- Libre Office 4.4.7 à 7.1.6
- Internet Explorer 11 : Windows 10, 8.1, 8, 7 (SP1)
- API Google Maps v3.
- API Leaflet 1.3.1.

#### **2.3.2 Serveurs Hyper File et Applicatifs**

- Windows 2000 Server
- Windows Server 2003
- Windows Server 2008
- Windows Server 2008 R2
- Windows Server 2012
- Windows Server 2012 R2
- Windows Server 2016
- Windows Server 2019

#### **2.3.3 Demat Route**

Demat Route fonctionne avec les navigateurs intégrant la technologie AJAX quel que soit le système d'exploitation (Windows, Mac OS, Android et IOS).

#### **2.3.4 Suivi de communication Mobile**

Fonctionne sous les versions d'Android 4.0 à 11.

#### **2.3.5 Télémaintenance**

L'outil TeamViewer Quick Support version 15 a été intégré avec la mise à jour de Route Plus. Cela veut dire que la prise en main peut se faire avec des versions antérieures.

L'outil de prise en main Teams est désormais utilisé pour toute assistance Route Plus. Par contre, vous devez être l'initiateur de la réunion en envoyant une invitation à l'adresse mail [hotline@routeplus.eu](mailto:hotline@routeplus.eu).

## 3 ROUTE PLUS

### 3.1 Introduction

L'interface de Route Plus a été complètement revue. De nouveaux concepts de programmation ont été mis en œuvre en ayant pour objectifs d'obtenir une **interface moderne, intuitive et novatrice**. En voici le détail :

### 3.2 Concepts de programmation

Route Plus est une application dite « verticale » qui vous propose des fonctionnalités pointues induites par votre métier.

C'est le cas notamment du calcul des moyennes annuelles des comptages tournants (via le rattachement à postériori), de la reconstitution des mesures des postes permanents...

Ces fonctionnalités demandent des ressources relativement importantes qui ne peuvent, dans un moindre coût, être supportées que par des applications Windows.

Au-delà de cet aspect fonctionnel lié à votre métier, tout logiciel doit aussi évoluer avec son temps et les dernières technologies.

Nous pensons immédiatement aux sites internet qui proposent des interfaces intuitives.

Pour répondre à ces deux contraintes, le concept d'application mixte ou hybride « Windows / Web » a été mis en œuvre dans le développement de cette nouvelle version.

Une fusion Windows / Web a été opérée au sein de l'interface de Route Plus nous permettant désormais de répondre à toutes les attentes.

De plus, pour gagner en autonomie vis-à-vis des postes clients Windows, un navigateur Web basé sur un noyau Chromium a été intégré à Route Plus.

### 3.3 Interface

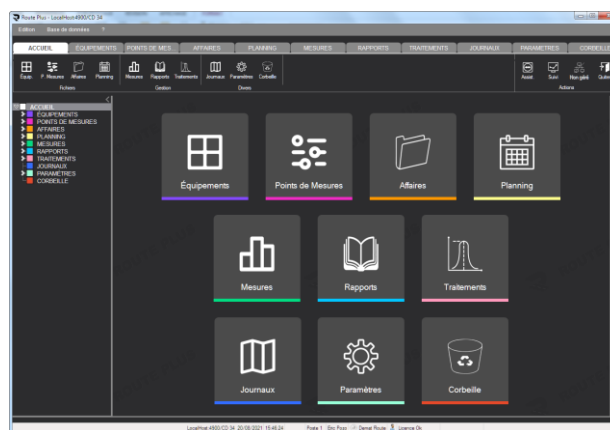
Voici le détail des concepts qui ont été mis en œuvre dans la nouvelle interface de Route Plus.

#### 3.3.1 Application Mono Page

Issu de l'acronyme anglais SPA (Single Page Application) une « Application Mono Page concerne principalement les applications web accessible via une page web unique.

Le but visé est d'éviter le chargement d'une nouvelle page sur chaque action demandée, et de fluidifier ainsi l'expérience utilisateur.

Pour Route Plus cela se matérialise en une application où tout est accessible sur une seule fenêtre.



Pour que cette approche soit efficace, plusieurs mécanismes d'interfaces ont été mis en œuvre :

- Le menu ruban
- Les panneaux
- L'actualisation temps réel des écrans des modifications du poste.
- La mise en place de repères à l'aide de codes de couleur.

### 3.3.2 Modernité, écologie et sécurité des personnes

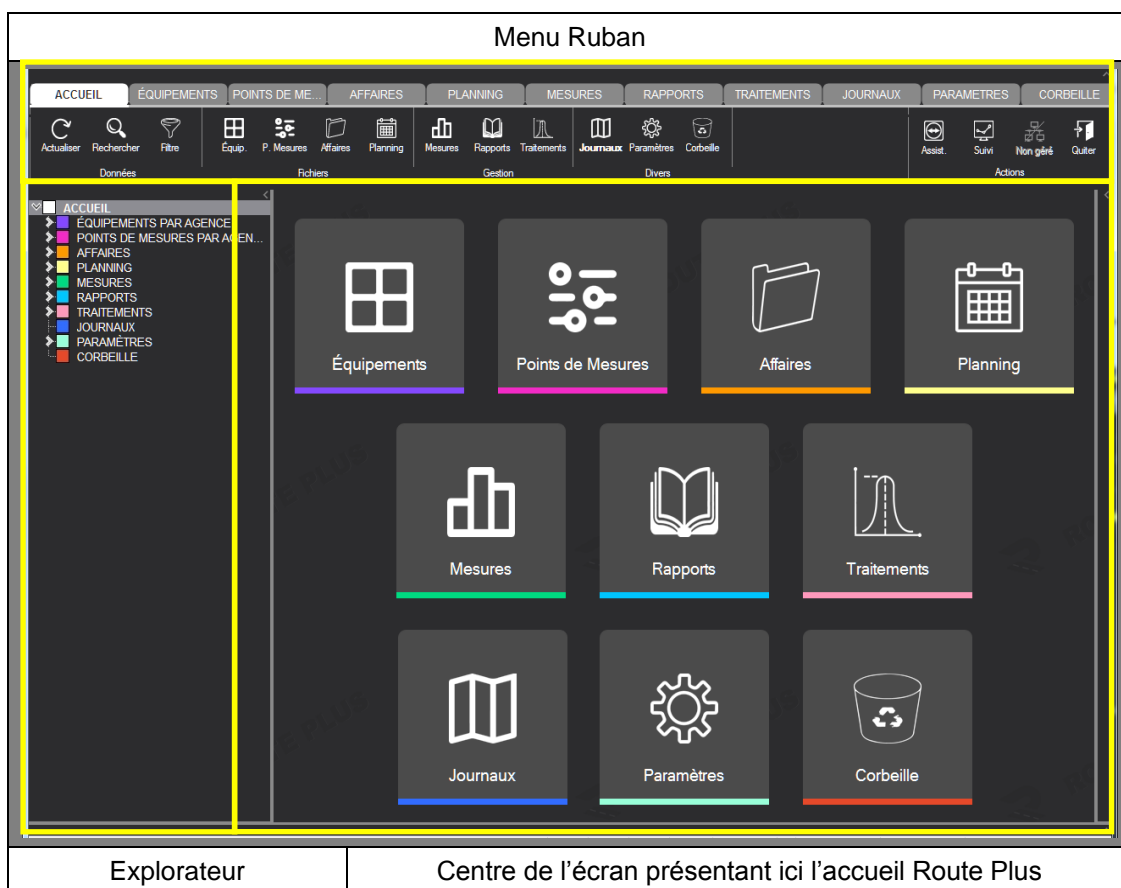
Trois notions essentielles à prendre en compte aujourd'hui dans tout développement logiciel. La réponse unique est le « Mode sombre » permettant :

- D'afficher une certaine modernité face aux applications dites « claires » plus anciennes.
- De diminuer la consommation électrique et s'inscrire ainsi dans une démarche écologique.
- De reposer vos yeux vis-à-vis d'un écran blanc éblouissant lorsque vous êtes au bureau.
- Un confort d'utilisation dans un environnement très lumineux (intervention terrain...).

### 3.3.3 Panneaux

Route Plus est maintenant décomposé en zones écrans dit « panneaux » qui sont nommés :

- Le Menu Ruban
- L'explorateur
- Le centre de d'écran



Vous pouvez réduire et/ou redimensionner ces panneaux selon la matrice de possibilité :

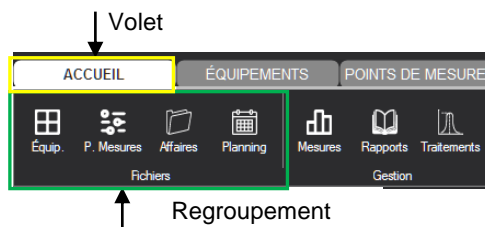
| Panneau          | Menu | Explorateur | Centre |
|------------------|------|-------------|--------|
| Redimensionnable | -    | X           | X      |
| Réduction        | X    | X           | -      |



### 3.3.4 Menu ruban

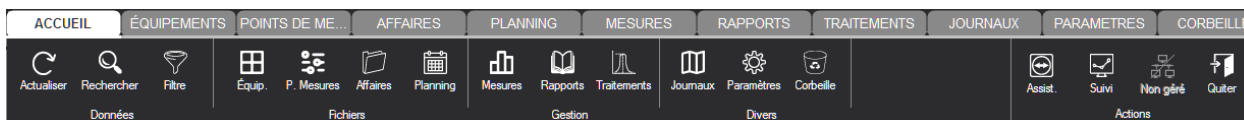
Route Plus a remplacé sa barre de bouton par un menu ruban. Il est composé de :

- Volets qui comportent des regroupements
- Regroupements qui sont composés de boutons.



### 3.3.5 Accueil

Affiché au lancement de Route Plus, le volet « Accueil » vous permet d'accéder à l'ensemble des éléments de Route Plus.



Le volet accueil comprend les regroupements Données, Fichiers, Gestion, Divers et Actions

#### 3.3.5.1 Données

Regroupe les fonctions en lien avec la base de données tel que :

**Actualiser** : Recharge la base de données avec les éventuelles modifications des autres postes Route Plus.

**Rechercher** : Lance la fonction habituelle de recherche sur les équipements, points de mesures... Elle est aussi accessible dans le regroupement de chacun des fichiers.

**Filtrer** : A la différence des anciennes versions, le filtre n'est plus lancé au démarrage de Route Plus mais à la demande. Pour rappel, le filtre est personnalisable par poste et par base de données.

#### 3.3.5.2 Fichiers

Regroupe les éléments habituels Equipements, Points de Mesures, Affaires et Planning.

Quand cela est possible, Route Plus présente les éléments de ces fichiers sous deux formes :

- Liste
- Carte

Voici la matrice de possibilités :

| Regroupement | Fonctions   |                   |          |          |
|--------------|-------------|-------------------|----------|----------|
| Fichiers     | Equipements | Points de Mesures | Affaires | Planning |
| Liste        | X           | X                 | X        | X        |
| Carte        | X           | X                 | -        | -        |

#### 3.3.5.3 Gestion

Comprend la gestion complète de données concernant les mesures, les rapports et les traitements annuels.

#### 3.3.5.4 Divers

Comprend l'indispensable journal du recueil, l'ensemble du paramétrage de Route Plus et la gestion de la corbeille.

### 3.3.5.5 Actions

Ce regroupement est fixe et toujours accessible. Il permet :

- De lancer l'assistance TeamViewer
- De lancer le suivi de communication du recueil automatique
- De quitter Route Plus

Voici une représentation matricielle de l'ensemble des fonctions de Route Plus :

|          |                            |            |              |                   |                |          |             |          |               |              |            |           |              |
|----------|----------------------------|------------|--------------|-------------------|----------------|----------|-------------|----------|---------------|--------------|------------|-----------|--------------|
| Accueil  | Fonctions / Sous-Fonctions |            |              |                   |                |          |             |          |               |              |            |           |              |
| Données  | Actualiser                 |            |              |                   | Rechercher     |          |             |          | Filtre        |              |            |           |              |
| Fichiers | Equipements                |            |              | Points de Mesures |                |          | Affaires    |          |               | Planning     |            |           |              |
| Gestion  | Mesures                    |            |              |                   | Rapports       |          | Traitements |          |               |              |            |           |              |
|          | Importer                   | Relever    | Exporter     | Etat              | Bilans         | Etudes   | Agrégation  | Moyennes | Export SIG    | Export Perso |            |           |              |
| Divers   | Journaux                   | Paramètres |              |                   |                |          |             |          |               |              |            | Corbeille |              |
|          |                            | Généraux   | Identifiants | Jours Fériés      | Gestionnaires* | Agences* | Antennes*   | Zones*   | Indices Stat. | Publication  | Agrégation |           | Export Perso |
| Actions  | Assistance                 |            |              | Suivi             |                |          | Recueil     |          |               | Quitter      |            |           |              |

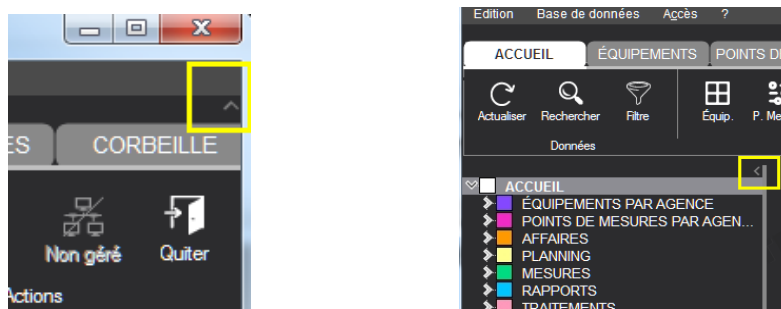
\* Ces rubriques sont personnalisables à partir de « Accueil – Paramètres – Généraux – Personnalisation ».

### 3.3.6 Points particuliers de l'interface

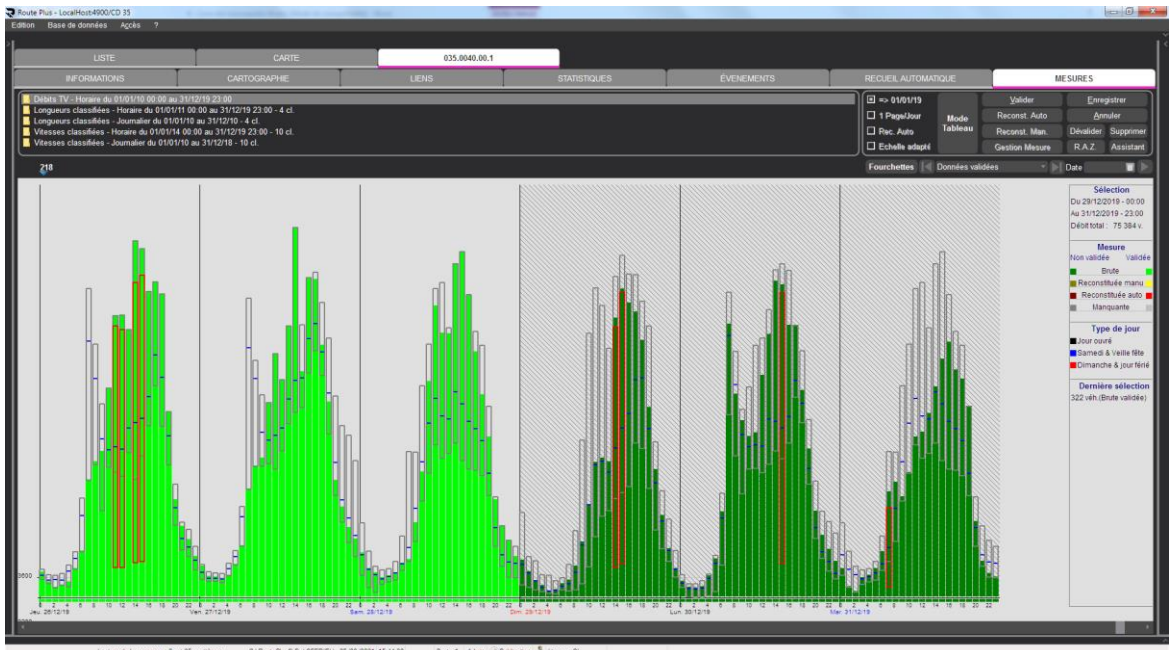
Voici les particularités de l'interface vis-à-vis de la version 8.

#### 3.3.6.1 Réduction des volets

Certaines fonctionnalités de Route Plus demandent un affichage large afin de présenter le maximum d'informations. Pour cela, vous pouvez réduire les volets « Menu Ruban » et « Explorateur »



Cette réduction des volets, vous permet par exemple d'afficher sous forme panoramique les écrans suivant :



Validation des mesures permanentes : Plus de séquences affichées.

| DESCRIPTION    | LISTE DES POINTS DE MESURES | CARTE |
|----------------|-----------------------------|-------|
| 3 4833 809P    | 48.306644 - 4.470454        | 173 C |
| 496 5895 809P  | 48.306644 - 4.470454        | 60 D  |
| 0 4998 809P    | 48.306644 - 4.470454        | 129 C |
| 987 7818 809P  | 48.306644 - 4.470454        | 92 D  |
| 18 4206 809P   | 48.306644 - 4.470454        | 50 D  |
| 502 8181 809P  | 48.306644 - 4.470454        | 36 D  |
| 14 6738 809P   | 48.306644 - 4.470454        | 32 D  |
| 720 9410 809P  | 48.306644 - 4.470454        | 90 D  |
| 8 5488 809P    | 48.306644 - 4.470454        | 73 D  |
| 107 10097 809P | 48.306644 - 4.470454        | 119 D |
| 518 4223 809P  | 48.306644 - 4.470454        | 43 D  |
| 3 2183 809P    | 48.306644 - 4.470454        | 26 C  |
| 2 1404 505P    | 48.306644 - 4.470454        | 626 B |
| 700 4696 809P  | 48.306644 - 4.470454        | 484 B |
| 1 7821 809P    | 48.306644 - 4.470454        | 384 B |

Contrôle du planning après traitement de fin d'année : Un tableau de bord complet

### 3.3.6.2 Boutons de navigations

Devenus inutiles dans cette nouvelle interface, Ils ont tout simplement disparus. Le bouton Menu est remplacé par le volet « Accueil » de Route Plus.

### 3.3.6.3 Explorateur

Vous pouvez désormais réaliser une sélection multiple vous permettant par exemple de lancer un rattrapage sur un ensemble d'équipements.

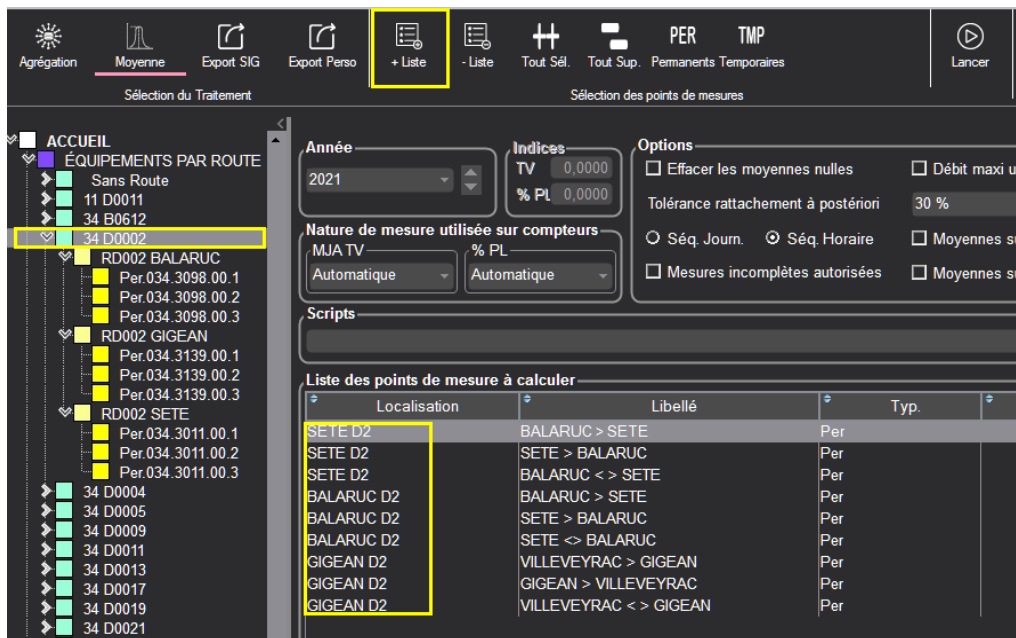
Selon le type d'information et d'affichage, Route Plus sélectionnera aussi les lignes de la liste correspondante ou alors les éléments de la carte affichée.

| Libellé                   | Localisation        |
|---------------------------|---------------------|
| RD610 ST GENIES           | SAINT_GENIES        |
| RD612 AGDE OUEST          | AGDE_OUEST          |
| RD612 AGDE SUD            | AGDE_SUD            |
| RD612 BEZIER ROC FILLE    | BEZIER_ROC_FILLE    |
| RD612 BEZIER ROC MERE     | BEZIER_ROC_MERE     |
| RD612 BEZIER ROC PETITE F | BEZIER_ROC_PETITE_F |
| RD612 BEZIER ROC EST      | BEZIER_ROC_EST      |
| RD612 BEZIER ROC OUEST    | BEZIER_ROC_OUEST    |
| RD612 FRONTIGNAN DEV      | FRONTIGNAN_DEV      |
| RD612 MARSEILLAN PLAG     | MARSEILLAN_PLAG     |
| RD612 MAUREILHAN          | MAUREILHAN          |
| RD612 MIREVAL             | MIREVAL             |
| RD612 PUISSEQUIER         | PUISSEQUIER         |
| RD612 ST CHIMAN           | SANT_CHIMAN         |
| RD612 ST PONS             | ST_PONS             |
| RD612 VIAS OUEST          | VIAS_OUEST          |
| RD612A BESSAN             | BESSAN              |
| RD613 FABREGUES           | FABREGUES           |

### 3.3.6.4 Sélection des éléments

L'explorateur de Route Plus permet désormais la sélection multiple. Cela est très utile lorsque vous désirez réaliser la même action sur un ensemble d'éléments :

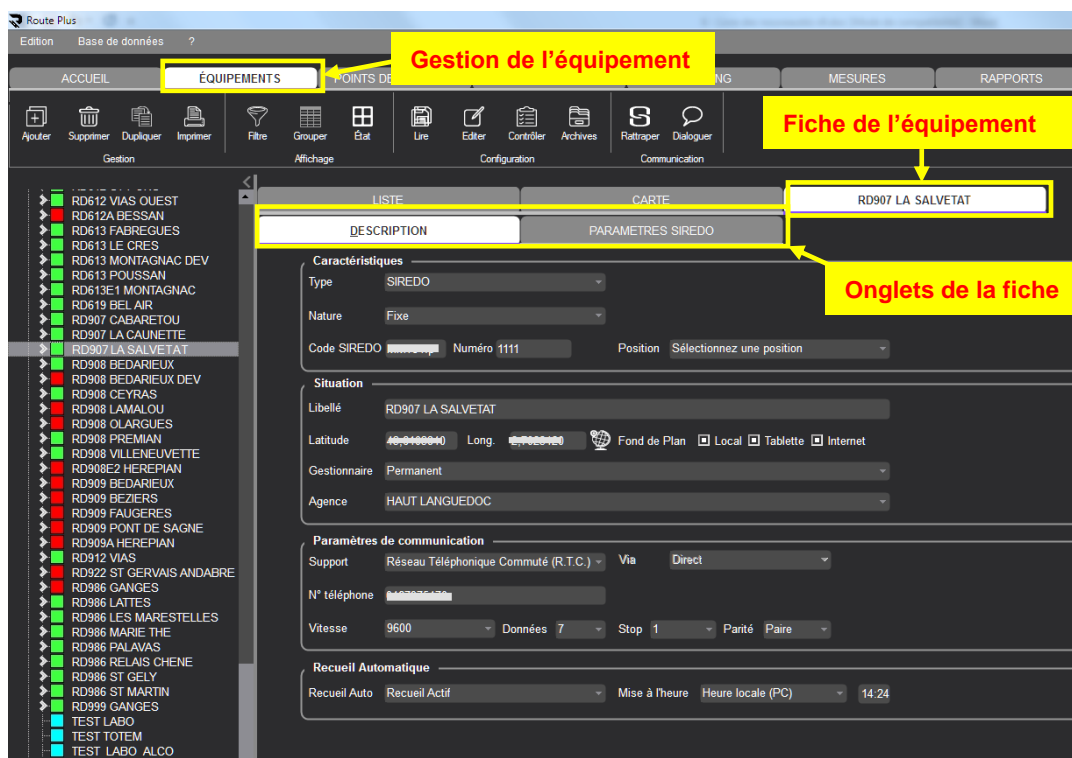
- Affecter une valeur de rubrique / réaliser une action. C'est l'équivalent du menu contextuel de l'ancienne version (voir ci-après)
- Réaliser un traitement (Moyennes...). Vous sélectionnez les éléments et cliquez sur le bouton « + Liste ». Couplée au regroupement, cette sélection multiple peut vous faciliter certaines opérations.



Regroupement **Équipement par Route** - Calcul des moyennes de tous les points de mesures sur la D2.

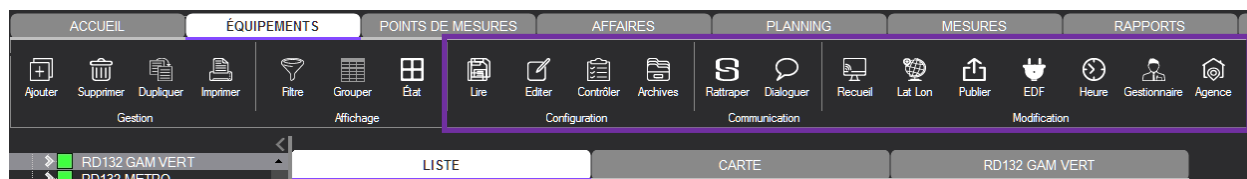
La sélection simple d'un élément afin de visualiser sa fiche peut se faire à partir :

- De l'explorateur avec un « simple Clic »
- De la liste avec un « double clic »
- De la carte puis de la fiche correspondante.

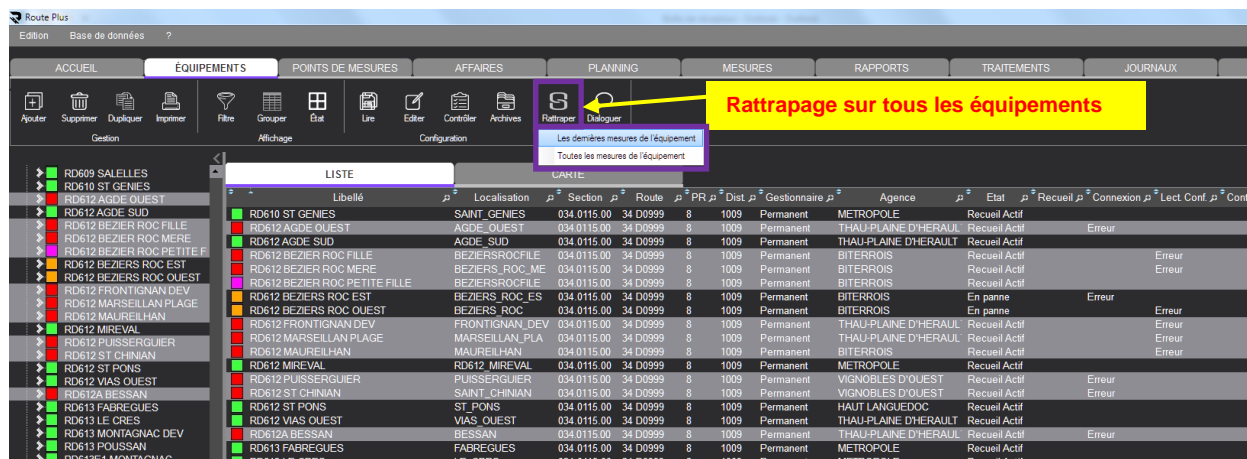


Fiche d'un équipement

Lors de l'affichage des listes des fichiers, les actions spécifiques sont présentées au sein des différents regroupements du menu ruban.

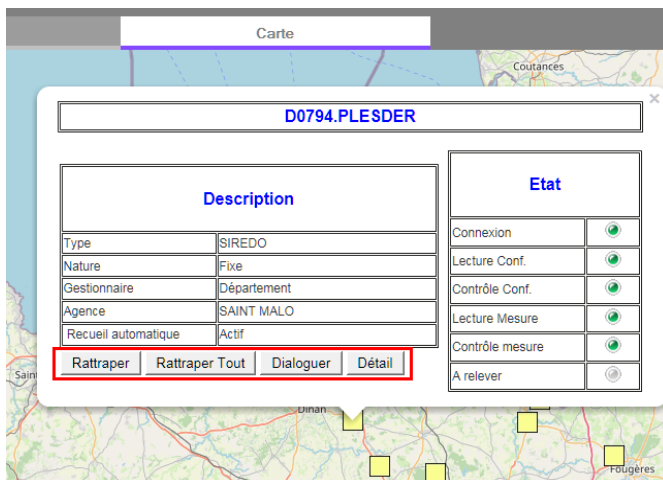


Fonctions spécifiques des équipements



Sélection multiple à partir de la liste des équipements afin de lancer un rattrapage.

La sélection d'un élément dans la carte affiche un pop-up d'information permettant de lancer des actions spécifiques.



Équipement. Vous pouvez Rattraper les mesures, Dialoguer et afficher le détail.

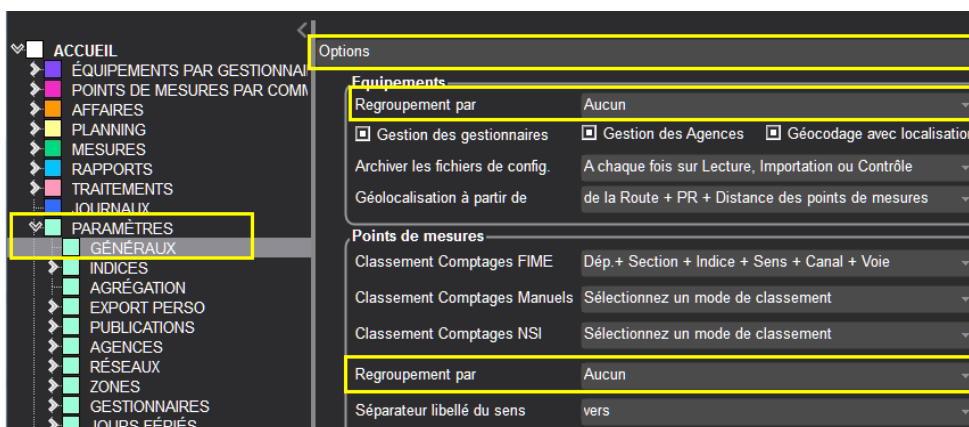
### 3.3.6.5 Regroupement Des Equipements et Points de Mesures

Route Plus 8 permettait :

- un classement des équipements par Ordre alphabétique - Gestionnaire + Ordre alphabétique - Agence + Ordre alphabétique
- un regroupement des points de mesures par Section - Commune - Agence - Antenne - Zone - Route - Data - Type.

Dans la version 9, la notion de regroupement est appliquée maintenant aux équipements. Le classement des équipements disparaît donc.

L'activation est toujours réalisée dans les « Paramètres généraux » – « Options »

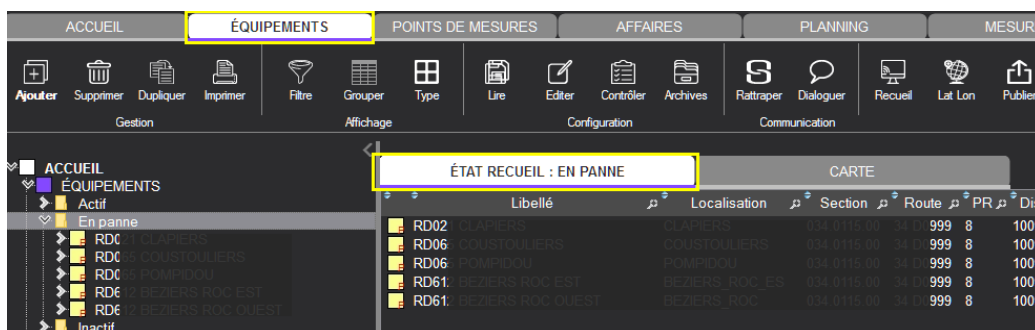


Les possibilités de paramétrages sont

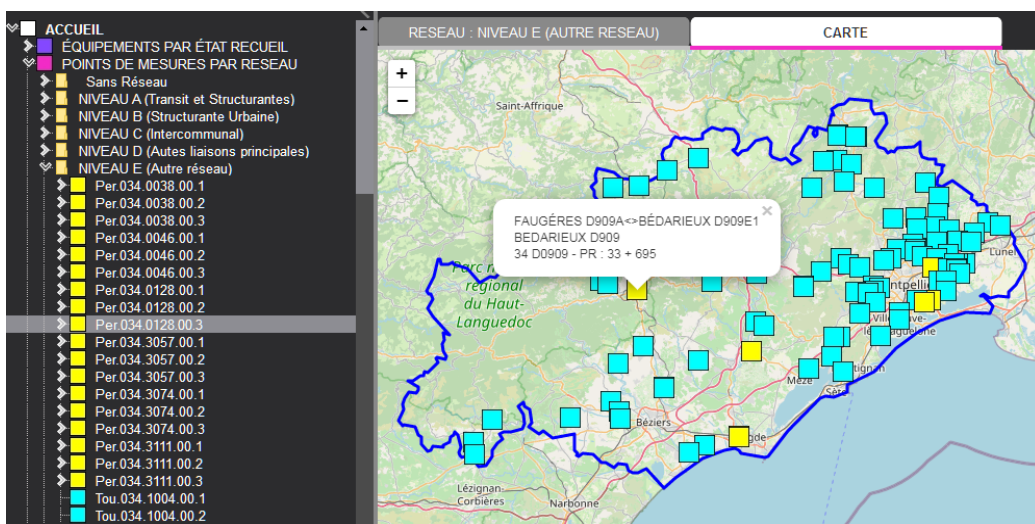
| Equipements                 | Points de Mesures   |
|-----------------------------|---------------------|
| Pas d'équipement            | Pas de regroupement |
| Pas de regroupement         | Section             |
| Gestionnaire*               | Commune             |
| Agence*                     | Agence*             |
| Route                       | Antenne*            |
| Constructeur                | Zone*               |
| Etat du Recueil Automatique | Route               |
|                             | Data                |
|                             | Type                |

\* Ces rubriques sont personnalisables à partir de « Accueil – Paramètres – Généraux – Personnalisation ».

Voici des exemples de regroupements :



Liste des équipements en panne.



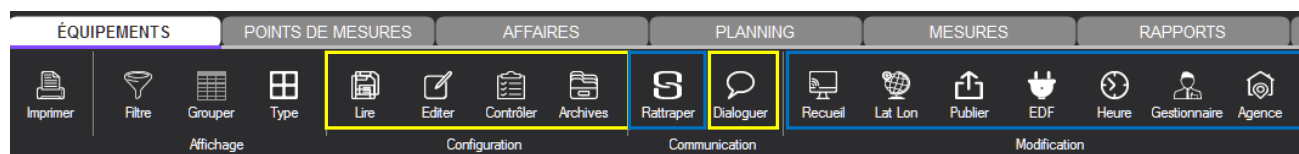
Cartes des points de mesures sur réseau Niveau E

### 3.3.6.6 Menu contextuel

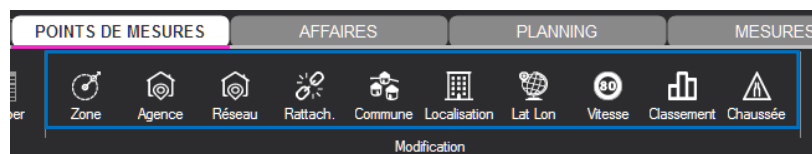
La version 8 permettait d'appliquer une action sur un ensemble d'éléments à partir d'un menu contextuel correspondant.

La version 9 vous propose les mêmes actions dans le menu ruban. Nous retrouvons :

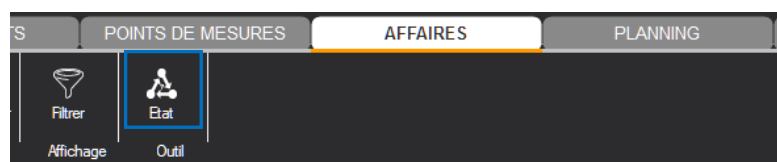
#### Equipements :



#### Points de mesures :



#### Affaires et planning :



**Encadrement bleu** : Action sur un ou plusieurs éléments

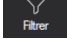
**Encadrement Jaune** : Action sur un élément

Les manipulations sont les suivantes :

- Sélectionnez un ou plusieurs éléments
- Appliquer une action parmi les choix ci-dessus

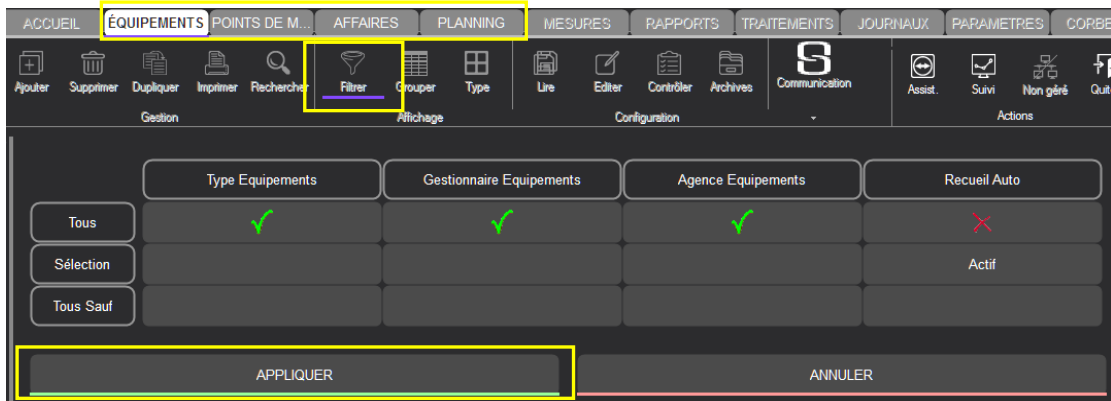
### 3.3.6.7 Filtres

L'interface de gestion des filtres est légèrement différente. Voici les différentes manipulations :

- Lancer le filtre en cliquant sur le bouton « Filtrer » 
- o A partir du volet « Accueil »
- o A partir d'un des volets « Equipements » - « Points de Mesures » - « Affaires » - « Planning ».



- Sélectionner
  - o Par fichier en sélectionnant le volet correspondant dans le menu ruban
  - o Les éléments selon les rubriques proposées
- Appliquer le filtre



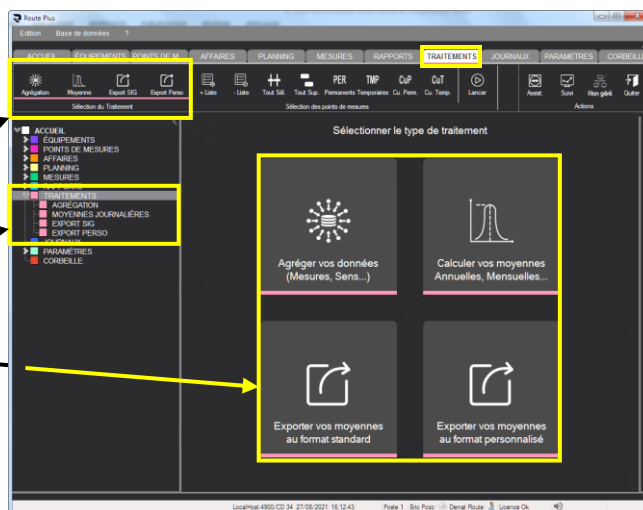
Le filtre actif est visible à partir de l'infobulle des boutons « Filtrer ».



### 3.3.6.8 Volets « Gestion Mesures » - « Rapports » - « Traitements »

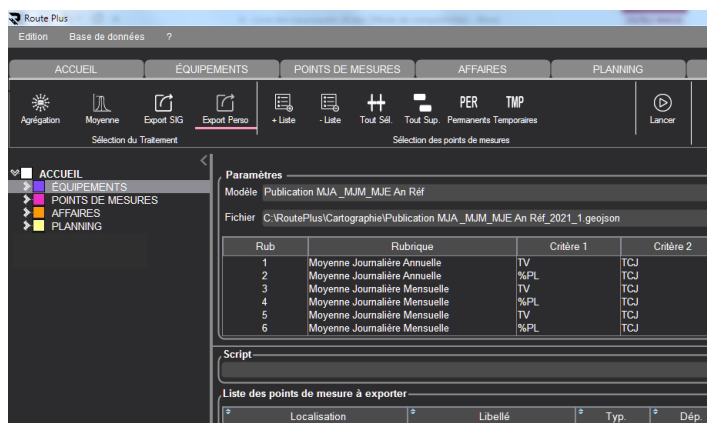
Un deuxième niveau d'écran d'accueil permet de sélectionner le sous-niveau désiré. Trois possibilités de sélection s'offrent à vous

- Premier regroupement du menu ruban
- Explorateur
- Centre de l'écran

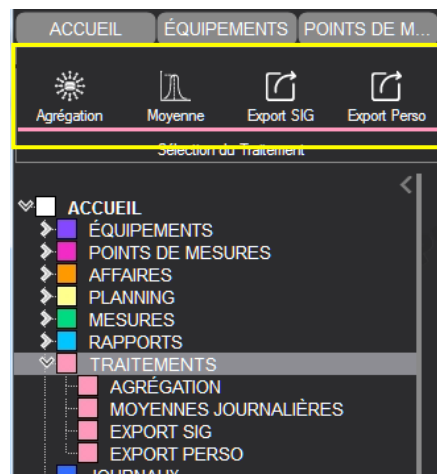


Nous voyons ci-contre qu'aucun traitement n'est sélectionné. Les quatre boutons de « Sélection du Traitement » sont donc soulignés.

Nous voyons ci-dessous, que l'élément sélectionné est souligné.



Export Perso



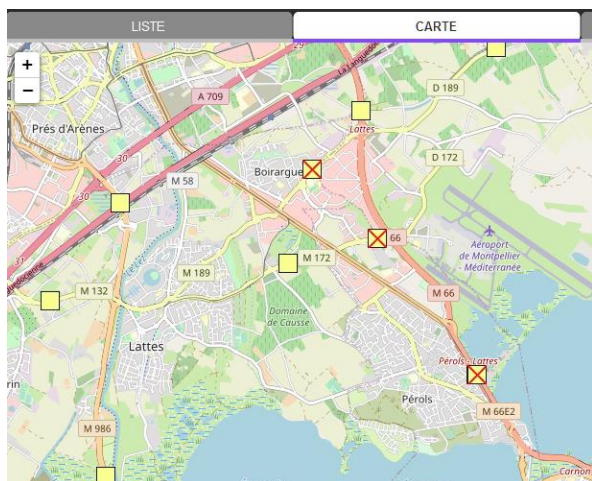
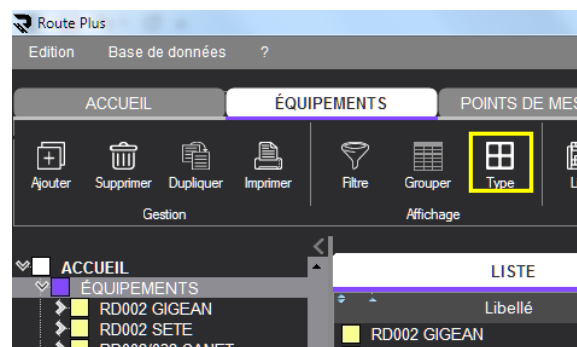
Menu traitement



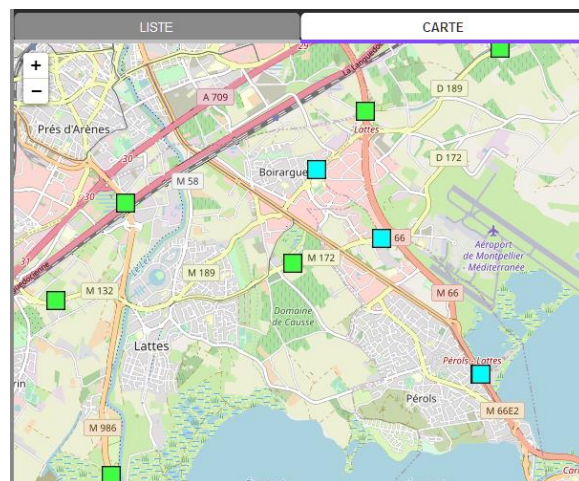
### 3.3.6.9 Icones des équipements

Vous pouvez sélectionner deux types de représentation des icônes en fonctions :

- Du type d'équipement
- De l'état du recueil automatique.



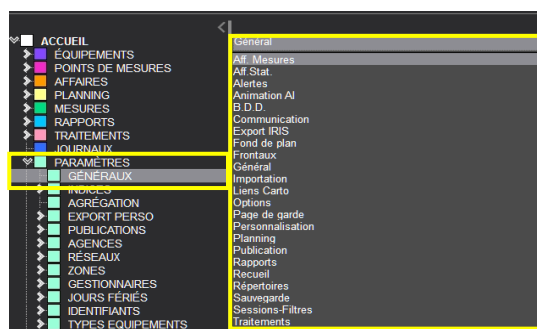
Affichage du type d'équipement



Affichage de l'état du recueil automatique

### 3.3.6.10 Paramètres généraux

Les onglets ont disparu. Seule subsiste la liste de sélection des pages de paramètres.



## 3.4 Les éléments Web

### 3.4.1 Introduction

Depuis 2010, Route Plus a progressivement intégré des pages web sur des éléments fonctionnels telles que la géolocalisation, l'affichage cartographique des équipements et des points de mesures..., mais sans réelle interaction fonctionnelle.

A l'inverse le site Web [DematRoute](#) basé sur un fond cartographique interagi très peu avec Route Plus.

Désormais Route Plus intègre un générateur de pages WEB (basé sur les langages JavaScript, et HTML ainsi que la bibliothèque de cartographie Leaflet).

Cette intégration permet ainsi une interaction totale entre les pages Web et les éléments fonctionnels.

### 3.4.2 Mise en œuvre

Si vous avez géolocalisé vos équipements et points de mesures, cette nouvelle version de Route Plus vous permettra d'obtenir immédiatement un rendu cartographique interactif.

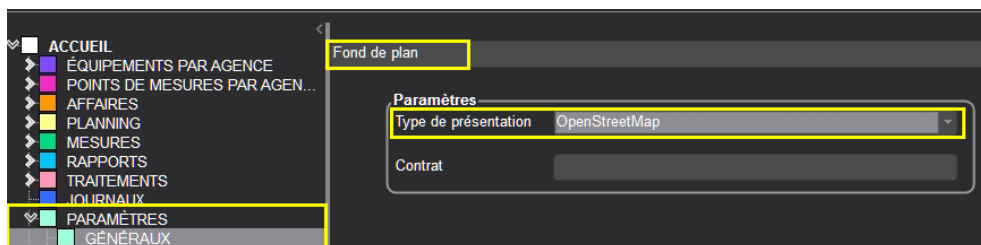
De même, le tracé synoptique de vos sections sera automatiquement réalisé si vous l'avez mis en service sur DematRoute ou l'export SIG au format GeoJson.

Si ce n'est pas le cas, voici les différentes étapes de mise en œuvre :

### 3.4.2.1 Carte

#### 3.4.2.1.1 Activation de la carte

Voici le rappel du paramétrage à réaliser sur toutes les bases et tous les postes :

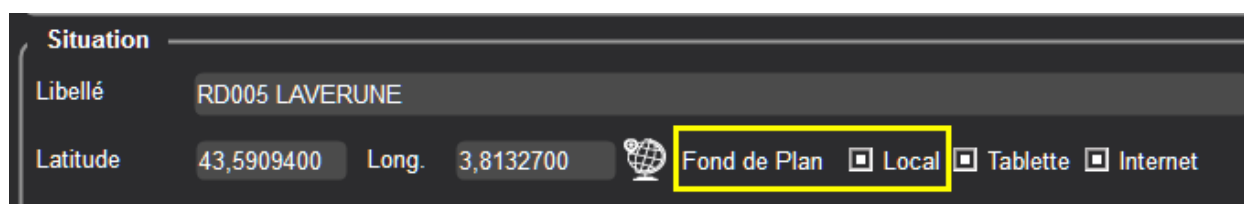


Activation du fond de plan avec OpenStreetMap

#### 3.4.2.1.2 Présence des éléments

##### Equipements:

Les équipements seront présentés sur la carte de Route Plus si vous les avez géolocalisés et si vous avez coché la rubrique « Fond de Plan - Local » sur leur fiche.



Vous pouvez réaliser cette opération sur un ensemble d'éléments à partir de la liste des équipements et du bouton « Publier ».

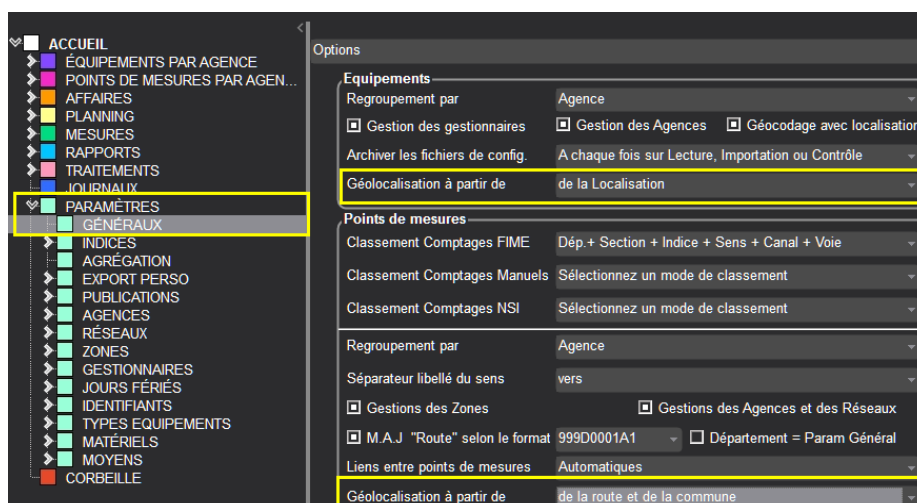
##### Points de mesures:

Les points de mesures sont présents sur la carte à partir du moment où ils ont été géolocalisés.

### 3.4.2.2 Géolocalisation

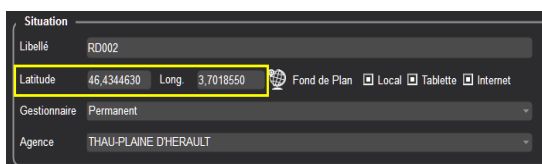
Cette version intègre les outils de la version précédente et intègre une géolocalisation directe sur fond de plan. Voici l'inventaire détaillé des outils disponibles :

#### 3.4.2.2.1 Paramétrage préalable

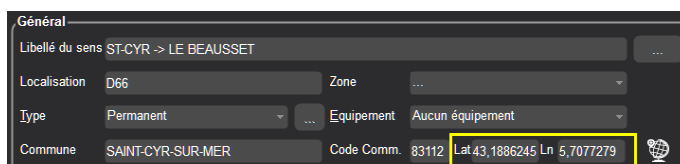


Rubrique utilisée pour la géolocalisation des Points de Mesures et Equipements

### 3.4.2.2 Saisie manuelle



Équipement

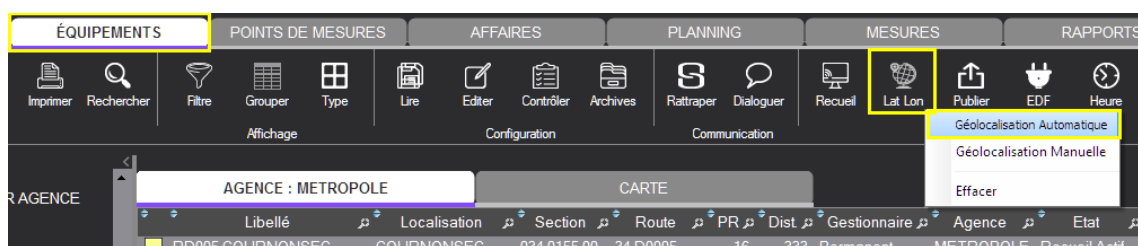


Point de mesure

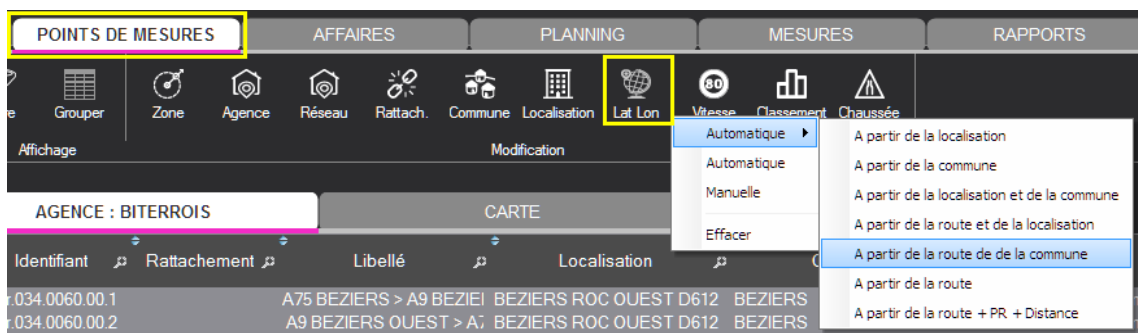
### 3.4.2.2.3 Automatique

La localisation automatique des équipements suit le procédé :

- Afficher la liste des équipements (Accueil – Equipements)
- Sélectionner les équipements désirés
- Cliquer sur « Lat Lon » - « Géolocalisation automatique »



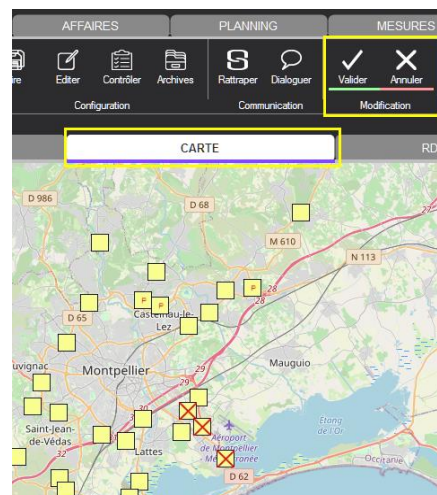
La géolocalisation des points de mesures suit le même procédé avec une sélection plus détaillé des choix.



### 3.4.2.2.4 Repositionnement manuel sur carte

Après avoir procédé à la géolocalisation manuelle des équipements et points de mesure, vous pouvez affiner leur position en procédant ainsi :

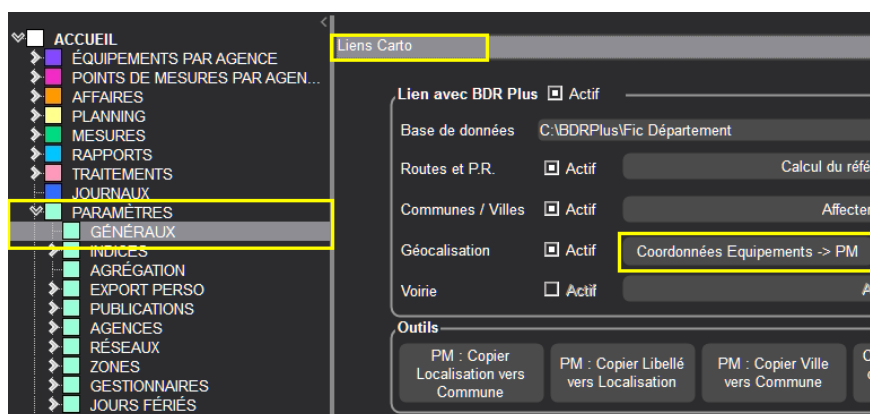
- Afficher la carte
- Cliquer sur le bouton « Lat Lon »
- Déplacer les éléments désirés par glisser-déposer
- Valider les modifications



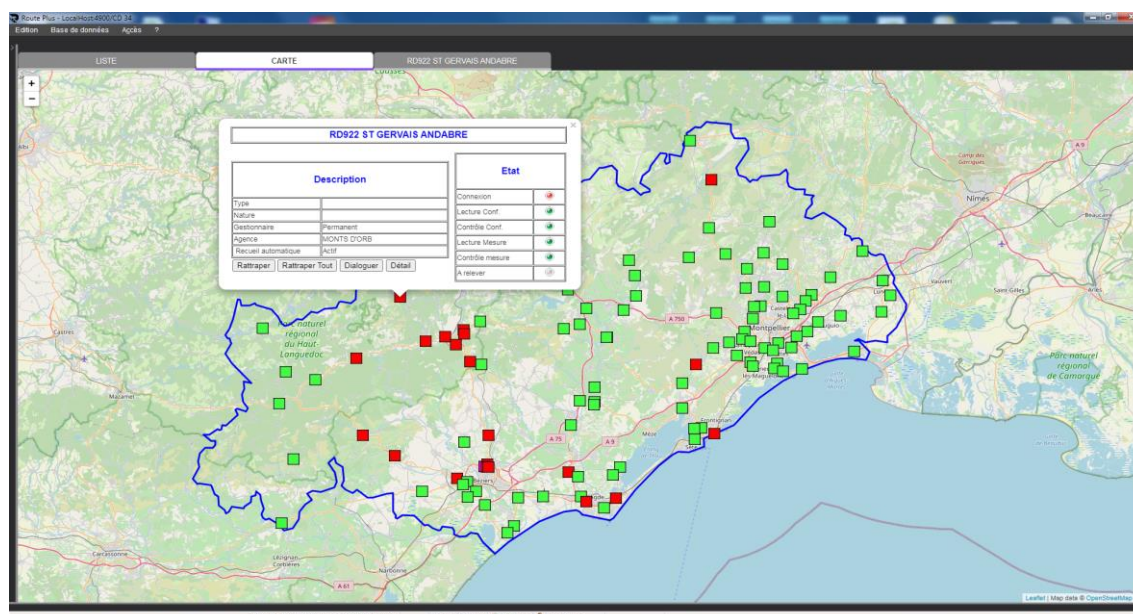
Modification de la position sur fond carto

### 3.4.2.2.5 Report des coordonnées vers les points de mesures

Lorsque tous vos équipements permanents sont géolocalisés, vous pouvez copier les coordonnées vers les points de mesures.



### 3.4.2.2.6 Exemple de carte



Affichage de l'état des équipements

### 3.4.2.3 Synthétiques

Route Plus vous permet désormais un affichage du tracé synoptique de vos sections. Cette fonctionnalité sera activée automatiquement si vous l'avez mise en service pour Demat Route ou l'export GeoJson.

Petit rappel de mise en œuvre :

#### 3.4.2.3.1 Tracé des sections

Vous devez déposer dans le dossier **KML** de Route Plus (ex : c:\RoutePlus\KML) les fichiers de tracé des sections (sens 3 uniquement). Chaque fichier :

- Sera nommé comme l'identifiant de la section (ex : « 035.1002.00.3.txt », « per.034.2536.00.3.txt »...)
- Comportera l'ensemble des coordonnées de chacun des points en respectant la syntaxe <Lon><,><Lat> <TAB><Lon><,><Lat> <TAB><Lon><,><Lat> <TAB>...<Lon><,><Lat>

### 3.4.2.3.2 Affichage statistique

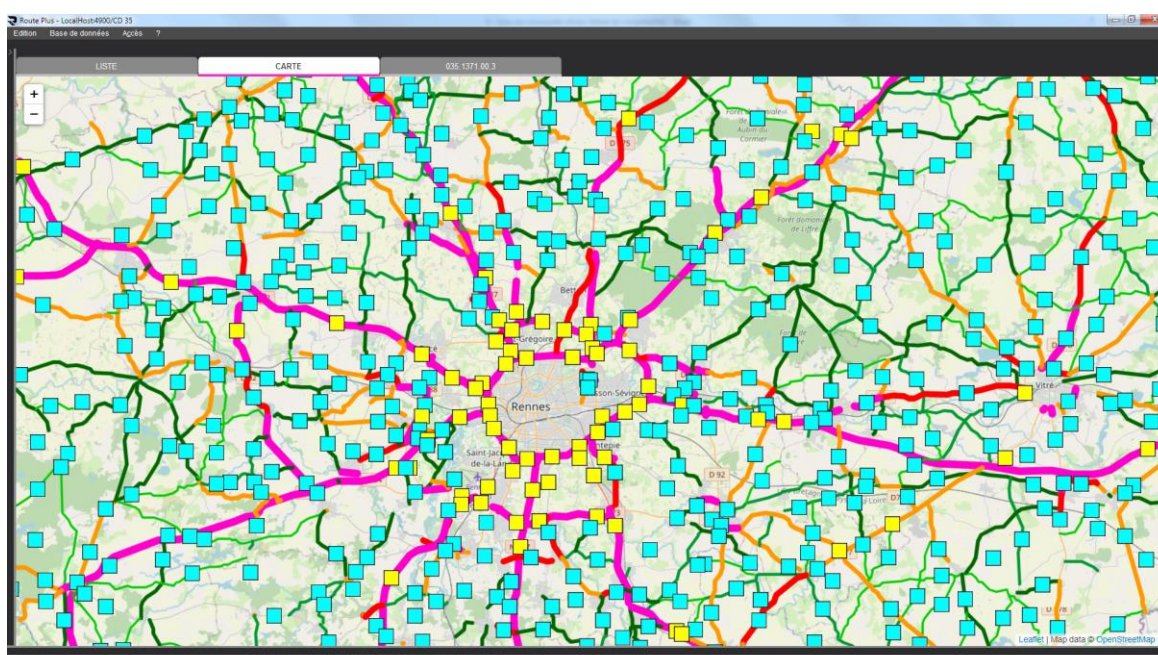
Vous devez paramétrer les couleurs et épaisseurs de trait selon les seuils de trafic désirés. Le bouton « Init » vous permet d'obtenir un paramétrage par défaut.



### 3.4.2.3.3 Eléments représentés

Route Plus « dessinera » le tracé des sections selon la dernière MJA TV calculée.

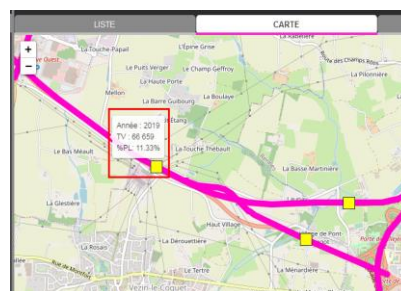
Pour ne pas surcharger la carte, ce synoptique ne s'affichera qu'à partir d'un certain niveau de zoom.



Synoptique des points de mesures.

Au passage de la souris, une infobulle affichera :

- La dernière année calculée
- La MJA TV
- Le %PL



## 3.5 Divers

Voici les dernières évolutions apportées depuis la version 8.0.0.0.

### 3.5.1 Publication dynamique des rapports Mobiles

Route Plus vous permet désormais de publier dynamiquement vos rapports mobiles pour qu'ils soient intégrés au SIG départemental.

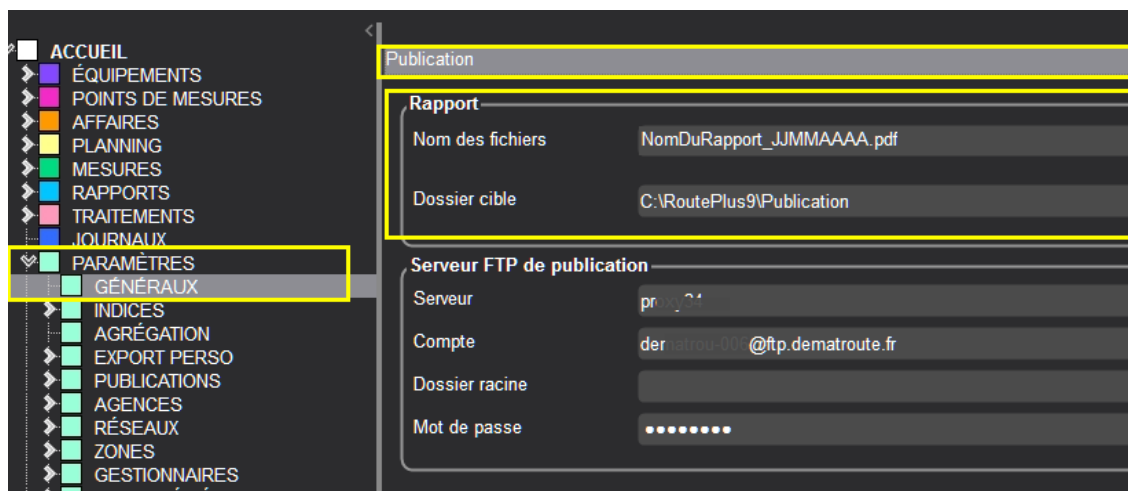
Le mécanisme utilisé est le suivant :

- Génération du rapport au format PDF
- Le dépôt du rapport dans un dossier spécifique
- Le respect du nommage du rapport afin qu'il soit en phase avec l'interprétation du service SIG.

Voici les différentes étapes de mise en œuvre :

### 3.5.1.1 Paramétrage

- Nom des fichiers PDF : « NomDuRapport\_JJMMAAAA.pdf » (JJMMAAAA étant la date de début du comptage)
- Dossier cible de génération




### 3.5.1.2 Génération des rapports

Rapport unitaire :

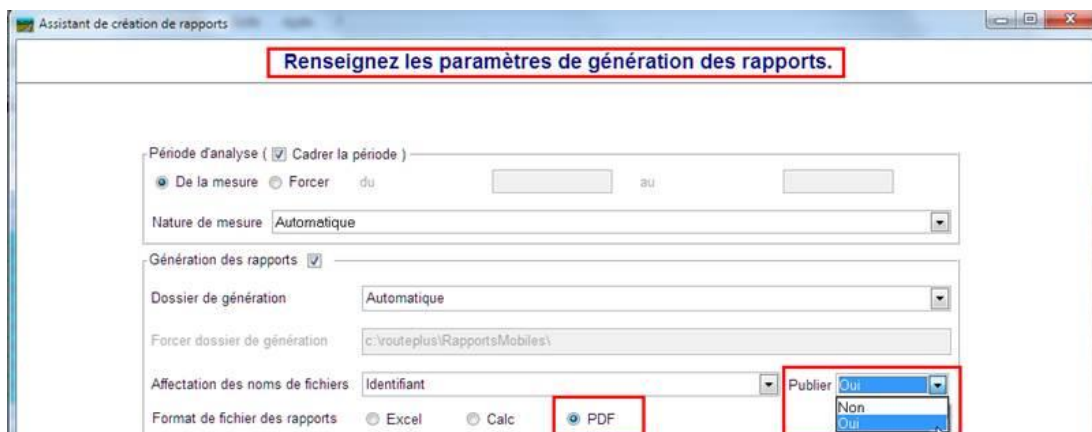


La liste de sélection « Publier » propose les choix :

- Aucune : Rien de sera fait.
- Manuelle : Vous devez générer le rapport PDF puis cliquez sur  pour publier le rapport
- Automatique : La publication se fera automatiquement après la génération du rapport PDF

## Assistant :

La page « Renseignez les paramètres de génération des rapports » permet de publier « à la volée » les rapports au format PDF.



### **3.5.2 Communication via les Frontaux**

Lors du recueil de données, certains frontaux envoient des mesures manquantes en fin de réponse LCR au lieu d'envoyer les mesures disponibles. Cela arrive par exemple lorsqu'il y a des problèmes de communication entre les frontaux et les équipements de terrain.

Route Plus détecte ce phénomène et n'enregistre pas les mesures manquantes correspondantes pour pouvoir relever les mesures en cas de retour à la normale.

### **3.5.3 Communication RTC/GSM**

Comme vous avez pu le constater, les communications sur GSM sont de plus en plus « capricieuses ». Aussi, le temps d'attente d'une réponse à une commande LCR a été augmenté sensiblement (8 à 15 secondes).

#### Avant modification

11:33:25:40 : => BH 5 QT S0

11:33:33:65 : <= Erreur sur time out réception – **Au bout de 8 secondes environ**

#### Après modification

11:56:32:42 : => BH 5 QT S0

11:56:43:74 : <= 0039. XXX.XXXX. 00. 1. 19. 12. 18. 06. 00.0060.H QT.S4 2.XXX0 – **Réponse au bout de 11 secondes environ**

### **3.5.4 Mémorisation du tri sur tableau des mesures**

L'ordre de classement des mesures est désormais sauvegardé même après fermeture de Route Plus.

| Date     | 00h | 01h | 02h | 03h | 04h | 05h | 06h | 07h | 08h | 09h |
|----------|-----|-----|-----|-----|-----|-----|-----|-----|-----|-----|
| 09/12/19 | 2   | 1   | 4   | 6   | 12  | 34  | 56  | 70  | 84  | 84  |
| 08/12/19 | 4   | 3   | 4   | 3   | 2   | 5   | 12  | 17  | 26  | 26  |
| 07/12/19 | 5   | 2   | 4   | 2   | 6   | 10  | 24  | 28  | 45  | 45  |
| 06/12/19 | 2   | 5   | 6   | 3   | 11  | 25  | 49  | 45  | 41  | 41  |
| 05/12/19 | 7   | 3   | 3   | 7   | 11  | 20  | 52  | 57  | 44  | 44  |
| 04/12/19 | 4   | 7   | 5   | 7   | 10  | 28  | 42  | 57  | 39  | 39  |
| 03/12/19 | 5   | 7   | 3   | 3   | 11  | 24  | 58  | 66  | 54  | 54  |
| 02/12/19 | 2   | 1   | 2   | 4   | 13  | 28  | 57  | 72  | 57  | 57  |
| 01/12/19 | 3   | 3   | 0   | 1   | 6   | 9   | 9   | 16  | 16  | 16  |
| 30/11/19 | 12  | 2   | 1   | 4   | 7   | 17  | 23  | 32  | 37  | 37  |
| 29/11/19 | 14  | 4   | 3   | 9   | 7   | 12  | 19  | 45  | 65  | 65  |
| 28/11/19 | 4   | 1   | 1   | 1   | 1   | 1   | 1   | 1   | 1   | 1   |

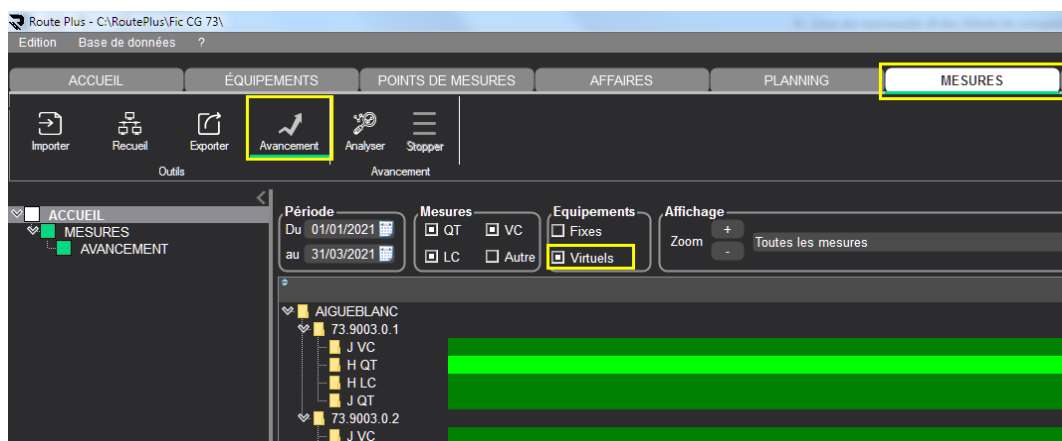
### **3.5.5 Correction numéro de sens sur page de synthèse**

L'entête de la page de synthèse des rapports mobiles ne renseignait pas correctement les numéros de sens (« 1 » au lieu de « 1 – 2 – C »)

|                    |      |      |           |
|--------------------|------|------|-----------|
| 01/08/2018 à 00:00 |      |      |           |
| 08/08/2018 à 23:00 |      |      |           |
| Dép.               | Sec. | Ind. | Sens      |
| XX                 | 43   | 0    | 1 - 2 - C |

### 3.5.6 Avancement sur équipement virtuel

Route Plus affichera désormais l'avancement des mesures non archivées des équipements virtuels, et ce quel que soit la programmation du recueil automatique.



L'avancement des équipements virtuels de toutes les mesures QT, LC et VC

### 3.5.7 Adaptation aux périodes de confinement

Il est inutile de préciser que le confinement a profondément modifié le trafic routier pendant plusieurs mois. Cela n'a pas été sans conséquence sur les traitements habituels de Route Plus.

En effet, un trafic anormal et imprévisible lié au confinement a créé une rupture avec les algorithmes de Route Plus. C'est le cas pour :

- La reconstitution des données manquantes
- Le calcul des MJA des postes tournants qui utilise le rattachement à postériori.
- Le calcul des moyennes dans les bilans.

Voici les adaptations de Route Plus en lien direct avec le confinement :

#### 3.5.7.1 Affichage de l'année en cours.

Certains d'entre vous ont demandé un affichage des mesures permanentes de l'année en cours. Cela évite de prendre en compte l'année 2020 lors de la reconstitution des données manquantes.

Pour cela, vous devez réaliser ce paramétrage sur tous les postes :



La prise en compte de ce paramétrage permet une affichage sur l'année en cours.





### 3.5.7.2 B6 avec données manquantes

Un matériel en panne lors du confinement a été très problématique car la reconstitution des données manquantes n'est pas possible.

Le rapport B6 a été adapté pour qu'il tienne compte des données manquantes HQT dans le calcul des moyennes et des sommes journalières.

| Heures et date | 00-01h | 01-02h | 02-03h | 03-04h | 04-05h | 05-06h | 06-07h | 07-08h | 08-09h | 09-10h | 10-11h | 11-12h | 12-13h | 13-14h | 14-15h | 15-16h | 16-17h | 17-18h | 18-19h | 19-20h | 20-21h | 21-22h | 22-23h | 23-24h | Total |  |
|----------------|--------|--------|--------|--------|--------|--------|--------|--------|--------|--------|--------|--------|--------|--------|--------|--------|--------|--------|--------|--------|--------|--------|--------|--------|-------|--|
| 19/02/19       | 5      | 6      | 5      | 3      | 1      | 9      | 18     | 58     | 69     | 66     | 80     | 75     | 85     | 63     | 69     | 75     | 77     | 60     | 68     | 40     | 26     | 16     | 12     | 11     | 997   |  |
| 20/02/19       | 11     | 1      | 5      | 2      | 1      | 10     | 20     | 55     | 63     | 71     | 78     | 63     | 73     | 71     | 59     | 63     | 61     | 77     | 50     | 43     | 40     | 21     | 14     | 16     | 968   |  |
| 21/02/19       | 3      | 4      | 2      | 2      | 3      | 6      | 23     | 57     | 77     | 75     | 82     | 61     | 69     | 66     | 75     | 87     | 71     | 79     | 72     | 50     | 32     | 26     | 18     | 8      | 1048  |  |
| 22/02/19       | 11     | 3      | 4      | 7      | 6      | 5      | 32     | 39     | 66     | 76     | 87     | 98     | 101    | 92     | 67     | 82     | 120    | 142    | 119    | 117    | 65     | 47     | 29     | 14     | 1428  |  |
| 23/02/19       | 12     | 8      | 5      | 2      | 3      | 5      | 28     | 79     | 79     | 126    | 199    | 197    | 273    | 253    | 142    | 125    | 104    | 61     | 42     | 35     | 28     | 11     | 11     | 6      | 1834  |  |
| 24/02/19       | 2      | 9      | 1      | 2      | 7      | 7      | 7      | 29     | 38     | 59     | 67     | 118    | 126    | 80     | 93     | 107    | 110    | 105    | 65     | 70     | 48     | 26     | 21     | 8      | 1254  |  |
| 25/02/19       |        |        |        |        |        |        |        |        |        |        |        |        |        |        |        |        |        |        |        |        |        |        |        |        |       |  |
| 26/02/19       |        |        |        |        |        |        | 21     | 51     | 67     | 70     | 63     | 72     | 87     | 59     | 48     | 69     | 64     | 73     | 62     | 47     | 29     | 18     | 19     | 6      |       |  |
| 27/02/19       | 6      | 7      | 7      | 5      | 2      | 14     | 22     | 41     | 64     | 70     | 69     | 68     | 91     | 75     | 79     | 74     | 82     | 94     | 77     | 42     | 30     | 19     | 10     | 11     | 1059  |  |
| 28/02/19       | 1      | 6      | 6      | 2      | 4      | 7      | 17     | 40     | 83     | 70     | 71     | 86     | 81     | 71     | 73     | 96     | 78     | 75     | 60     | 51     | 24     | 30     | 16     | 8      | 1056  |  |
| Moy 28         | 7      | 7      | 6      | 3      | 13     | 9      | 22     | 60     | 75     | 99     | 89     | 92     | 118    | 92     | 93     | 95     | 97     | 83     | 68     | 55     | 42     | 24     | 14     | 12     | 1254  |  |
| m & V.Fé       | 11     | 11     | 8      | 5      | 58     | 7      | 29     | 130    | 134    | 263    | 212    | 204    | 292    | 184    | 152    | 170    | 133    | 66     | 35     | 31     | 23     | 12     | 9      | 13     | 2190  |  |
| Im & Fév       | 4      | 7      | 6      | 3      | 5      | 4      | 7      | 28     | 33     | 51     | 67     | 85     | 111    | 80     | 83     | 92     | 92     | 88     | 69     | 50     | 29     | 19     | 14     | 12     | 1039  |  |
| J. Ouvré       | 6      | 5      | 5      | 3      | 5      | 11     | 24     | 52     | 72     | 73     | 68     | 70     | 82     | 75     | 69     | 79     | 77     | 85     | 75     | 61     | 49     | 27     | 15     | 12     | 1100  |  |

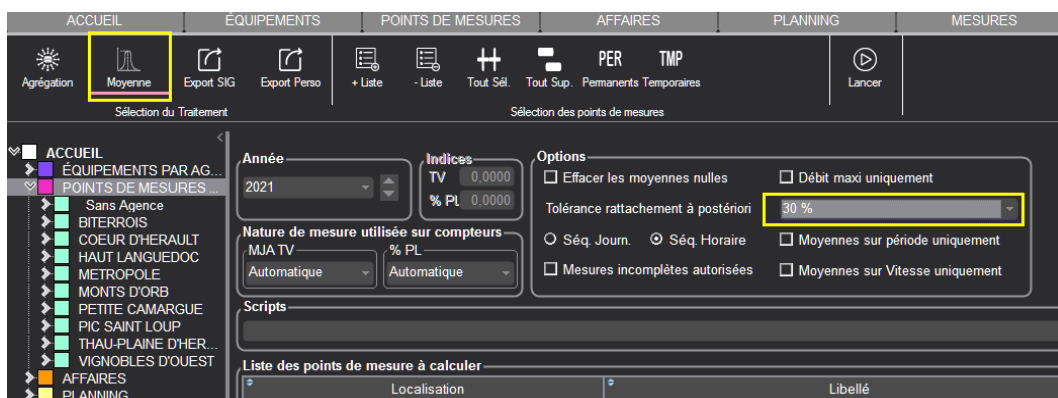
Annotations: A red box highlights the row for 25/02/19 with the note "Le débit journalier n'est pas calculé". A green box highlights the 'Moy 28' row with the note "Somme des débits horaires moyens". A blue box highlights the 'Moy 28' row with the note "Débits horaires moyens sur données existantes".

### 3.5.7.3 Rattachement à postériori

Lors du calcul des moyennes des comptages tournants, Route Plus écarte les permanents qui présentent un écart trop important entre les Moyennes Journalières des Périodes (MJP) et les Moyennes Journalières Annuelles (MJA). Le seuil d'exclusion de Route Plus est de +/- 10%.

En période de confinement, certains tournants se sont retrouvés dans cette exclusion.

Pour pouvoir tout de même calculer la MJA de ces derniers, le seuil d'exclusion est désormais paramétrable.



**Attention :** Le changement de ce paramètre doit être réalisé ponctuellement pour les points qui ne sont pas calculé par Route Plus avec le seuil de +/- 10%.

Voici la méthode préconisée :

- Calculer les tournants avec le seuil +/- 10%
- Rechercher les points de mesures posés dont la MJA n'a pas été calculé
- Calculer les tournants « non calculés » en augmentant progressivement le seuil (20%, 25%, 30%...)

### **3.5.8 Insertion des images sans lien de mise à jour dans les rapports sous Excel**

Les images insérées dans Excel (rapports Mobiles et Stations) ne sont plus liées à leur source en cas de modification de ces dernières. Cela vous permet éventuellement de modifier ces images sans que les rapports déjà générés ne soient affectés.

### **3.5.9 FEI : Correction erreur des classes de vitesses si nb classes >12**

Une erreur de calcul a été corrigée pour des mesures Mode 2, Mode 4, LC et VC ayant un nombre de classes supérieur à 12 (13 ou 14 classes).

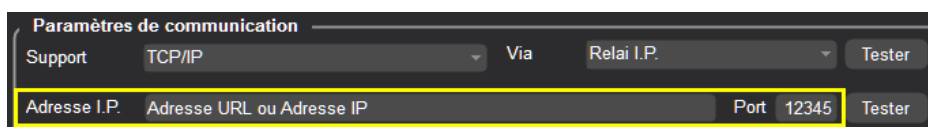
### **3.5.10 Google Distance**

Les conditions d'utilisations de Google ont changé. Route Plus ne calcule plus la distance entre les coordonnées du point de mesure et du fichier de mesures (VIKING PLUS et ALPHA).

### **3.5.11 Adresse IP et port com IP**

Route Plus permet désormais :

- De saisir du numéro de port TCP/IP sur 5 digits.
- De saisir une adresse IP ou une url d'une longueur supérieure à 20 caractères. La limite de taille est maintenant fixée à 39 caractères pour l'adresse et le numéro de port



*Moins de limites sur l'accès TCP/IP*

### **3.5.12 14 classes de vitesses sur station SIREDO désormais prises en comptes**

La prise en compte d'une telle classification ne déclenchera plus d'erreur :

CFS V1=10 V2=20 V3=30 V4=40 V5=50 V6=60 V7=70 V8=80 V9=90 V10=100 V11=110  
V12=120 V13=130 V14=255

### **3.5.13 Correction Tableau 6 minutes, 15 minutes, 30 minutes sur rapport mobile TV/VL/PL/2R**

Les mesures B KC, B LM et B KM sont mieux prises en comptes.

### 3.5.14 Correction gestion priorités sur recueil auto

La gestion des priorités est désormais mieux prise en compte. Pour rappel, le recueil d'un équipement en priorité suit la procédure :

- Fermer le recueil automatique
- Lancer le rattrapage des équipements
- Lancer le recueil automatique.

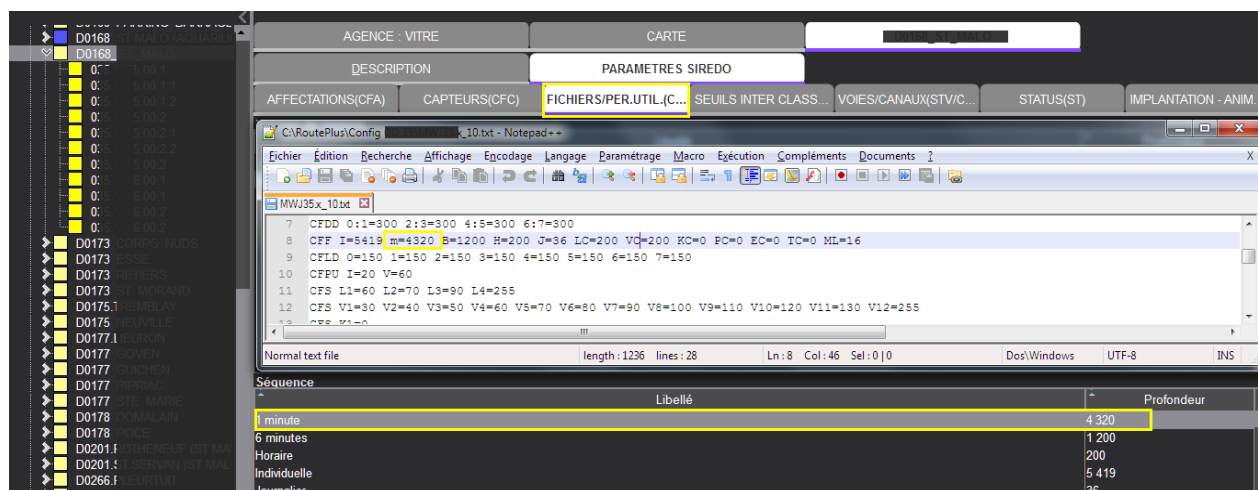
### 3.5.15 Prise en compte des données 1 minute

Pour une analyse très particulière, il peut s'avérer très utile de réaliser un recueil des données SIREDO 1 minute.

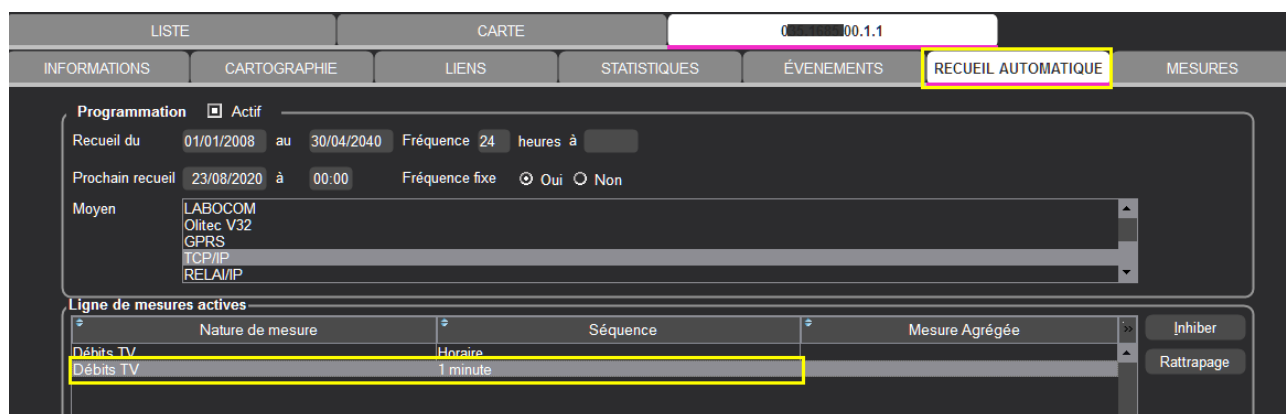
Pour cela, vous devez :

- Configurer votre station avec
  - o CFFU V=60 (séquence variable 60 secondes)
  - o CFF m=X (1440 séquences par jour)
- Lire la configuration
- Paramétrer le recueil automatique.

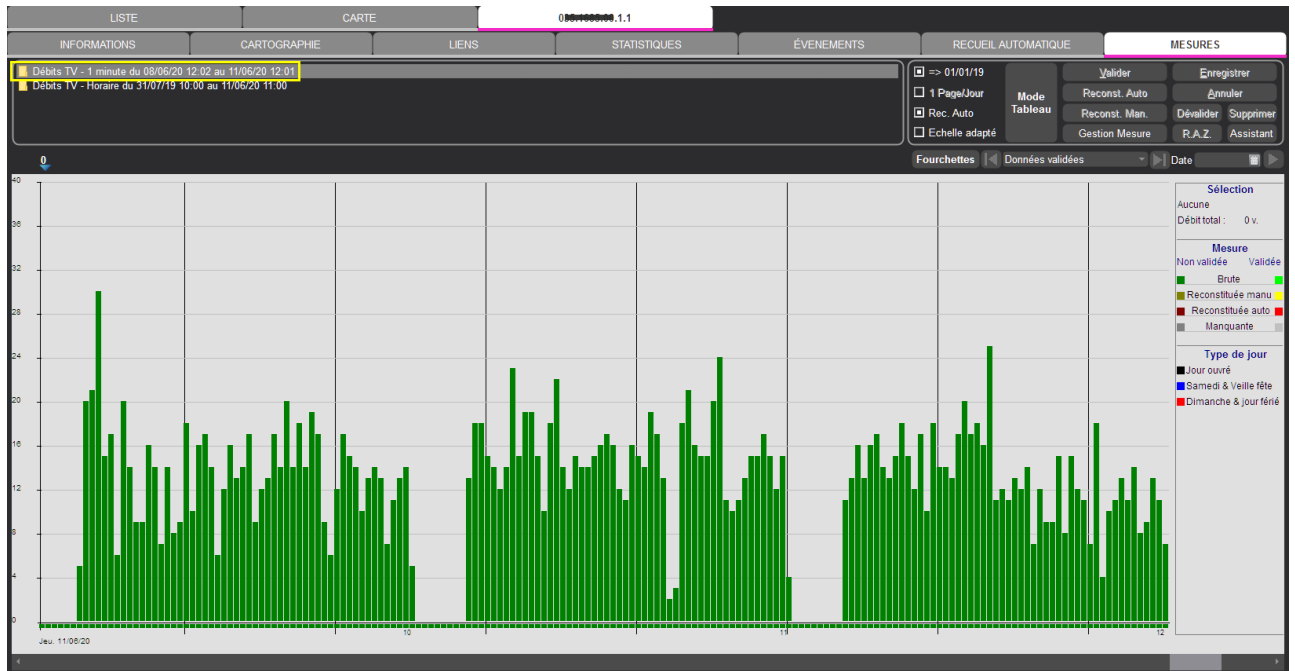
Voici les impressions écrans correspondantes



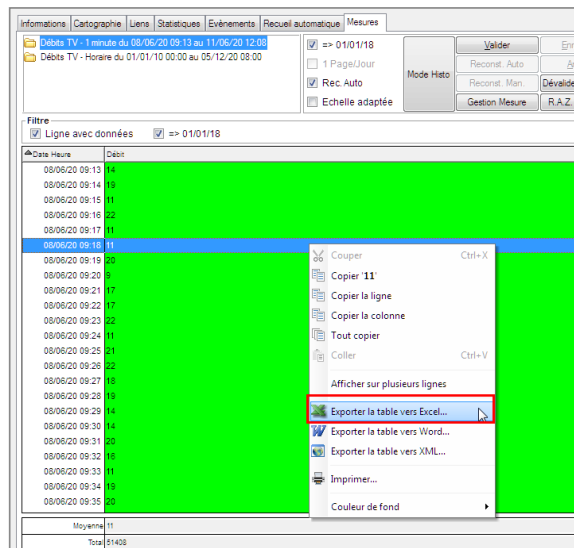
Prise en compte de la configuration



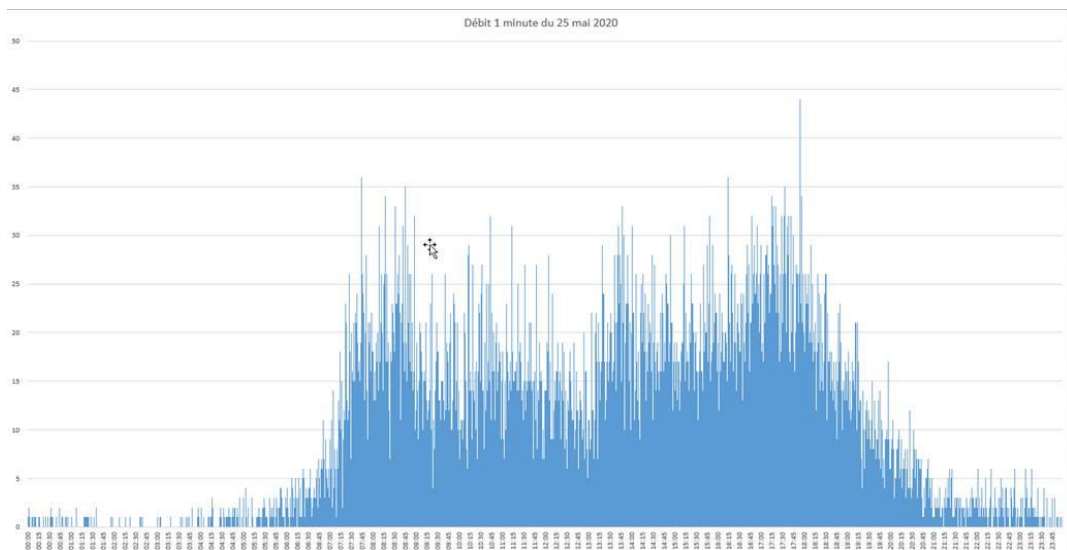
Paramétrage du recueil automatique



Mesure 1 minute qui permet de constater ici une fermeture de la circulation (pont-levis)



Affichage Tableau - Export Excel pour exploitation spécifique



Un aperçu sous Excel

## 4 Test IP

---

### 4.1 Présentation

Test IP est un nouvel outil compagnon de Route Plus qui vous permet de valider la **mise en œuvre de marche** :

- de vos équipements de terrain qui utilisent le langage LCR avec **communication TCP/IP**.
- Du dialogue avec les frontaux de communications qui utilisent les langages LCR

Il s'agit d'un site internet accessible à l'adresse <http://www.testip.fr/TestIP/>

Il est sécurisé via la même identification que DematRoute (voir chapitre suivant)

### 4.2 Concept


L'objectif visé est d'éviter la ressaisie d'informations existantes sur les systèmes mis en place.

A l'heure actuelle TestIP prend en compte les équipements suivants :

- Modem SFERIEL SIRCOM 3G
- Modem STERELA 3GIP.
- Frontal SFERIEL SAM

Voici la matrice d'informations mises à disposition actuellement :

| Matériel    | Code SIREDO | Nom du Site | Identifiant | Adresse IP | Port |
|-------------|-------------|-------------|-------------|------------|------|
| SAM         | X           | X           | X           |            |      |
| SIRCOM 3G   |             | X           | X           |            |      |
| 3GIP        |             |             |             |            |      |
| Virtual LCR |             |             |             |            |      |

*Informations selon constructeur*  *non disponible*

En cas de changement, les adresses IP et numéro de port sont paramétrables à partir de TestIP (Voir chapitre Paramétrage)

D'autres accès seront ajoutés au fil du temps en fonction des différents supports TCP/IP mis en œuvre dans Route Plus (actuels et futurs).

Les éléments pour la prise en compte des stations « Virtual LCR » n'ont pas été, à ce jour, mis à disposition par la société STERELA.

### 4.3 Positionnement dans la chaîne de communication

Les communications TCP/IP mettent en œuvre beaucoup de moyens et de compétences. Nous pouvons énumérer principalement :

- Modem IP
- Connectique Modem – Station
- Station du point de vue comptabilité
- Opérateur Data (Couverture...)
- Serveurs ou relai des constructeurs de modem.
- Votre Service informatique
- Service Informatique constructeurs de modem.
- Route Plus (Paramétrage...).

L'objectif de Test IP est de s'assurer sur le terrain que votre modem est opérationnel dès sa mise en service.

## 4.4 Fonctionnalités

### 4.4.1 Identification

S'agissant d'un site web, vous pouvez lancer [TestIP](#) sur n'importe quel navigateur Internet «actuel » sur :

- PC
- Mac
- Tablette IOS et Android
- Smartphone IOS et Android.

Il est conseillé de l'utiliser au bureau avant d'aller sur le terrain afin de mémoriser son accès (Adresse du site, Nom et Identifiant) afin de le référencer comme favori.

Vous pouvez même mettre en service un modem au bureau afin de tester les premières phases de paramétrages de votre modem. Cela veut dire que TestIP s'arrêtera à la phase connexion (Sauf SAM).

Pour vous identifier, il suffit de renseigner :

- Le nom du département : Exemple CD 46, CD 07... (« CD » + «Espace » + «Numéro de département » sur deux décimales)
- L'identifiant du poste 1 de Route Plus (Sur demande si vous ne le retrouvez pas)

Identification de TestIP

### 4.4.2 Interface écran


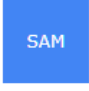

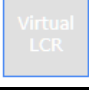
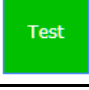

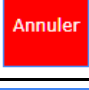
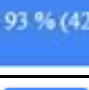


| Nom Relai IP                      | Identifiant (STID) | IP : 87.98.137.224<br>Port : 3001 | IP : 94.23.224.60<br>Port : 3001 | Diagnostic                                                                                                                                                                                                       | Etat    |
|-----------------------------------|--------------------|-----------------------------------|----------------------------------|------------------------------------------------------------------------------------------------------------------------------------------------------------------------------------------------------------------|---------|
| Station SIREDO de Carnon          | 0340000001         | Non joignable (Unreachable)       | Non joignable (Unreachable)      |                                                                                                                                                                                                                  | Terminé |
| Station SIREDO de la Grande Motte | 0340000002         | Non joignable (Unreachable)       | Connectée                        | STATUS ADR=...<br>LOC=GRANDE_MOTTE VER=628<br>GEN=ELS.B11 CKS=0274 EDF=0 GAR=000<br>RST=000 INI=038 TRM=0 ERR=00 ER1=00<br>ER2=00 ER3=00 BCL=0 NST=1111 BAT=072<br>BTR=0 EOL=033 EVT=BCL:16/02/21<br>10:52:46!   | Terminé |
| Station SIREDO de Saint-Martin    | 0340000004         | Non joignable (Unreachable)       | Connectée                        | STATUS ADR=...<br>LOC=D986_ST_MARTIN VER=628<br>GEN=ELS.B11 CKS=0274 EDF=0 GAR=000<br>RST=000 INI=048 TRM=0 ERR=00 ER1=00<br>ER2=00 ER3=00 BCL=0 NST=1111 BAT=072<br>BTR=0 EOL=033 EVT=TRM:14/08/20<br>10:45:54! | Terminé |
| Station SIREDO de Palavas         | 0340000005         | Non joignable (Unreachable)       | Connectée                        | STATUS ADR=...<br>LOC=PALAVAS VER=642 GEN=ELS.B11<br>CKS=0282 EDF=0 GAR=000 RST=000<br>INI=017 TRM=0 ERR=00 ER1=00 ER2=00<br>ER3=00 BCL=0 NST=1111 BAT=072 BTR=0                                                 | Terminé |

**Trace**

```

09:05:57:38 : Non joignable (Unreachable)
09:05:57:38 : Fermeture Socket SOCKET1
09:05:57:38 : Création socket : SOCKET1 sur 94.23.224.60:3001
09:05:57:41 : Socket : SOCKET1 créée
09:05:57:41 : Identification STID / CLID
09:05:58:05 : Non joignable (Unreachable)
09:05:58:05 : Fermeture Socket SOCKET1
    
```

Une identification avec succès permet d'accéder aux fonctions suivantes :

|                                                                                     |                                                                                                                  |
|-------------------------------------------------------------------------------------|------------------------------------------------------------------------------------------------------------------|
|    | Affiche l'ensemble des modems SIRCOM 3G référencés sur le Relai IP SFERIEL                                       |
|    | Affiche l'ensemble des stations SAM référencées sur le serveur SAM SFERIEL                                       |
|    | Affiche l'ensemble des 120 adresses IP qui vous ont été attribuée par STERELA                                    |
|    | Affiche l'ensemble des stations référencées sur le serveur WEB TRAFIC de STERELA (Non disponible pour le moment) |
|    | Lance le test sur les éléments de la liste des matériels                                                         |
|    | Terminal de communication                                                                                        |
|    | Annule le test en cours (Affiché à la place du bouton Test)                                                      |
|   | Indique l'avancement du test                                                                                     |
|  | Paramétrage général des dialogues TCP/IP (Adresses IP - Ports, Identifiant Client, Temporisation...)             |
|  | Identification sur <a href="http://testip.fr">testip.fr</a>                                                      |

#### 4.5 Mécanisme de test

Vous disposez de deux types de test :

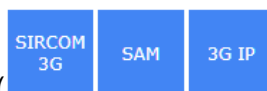
- Complet
- Unitaire via le terminal.

##### 4.5.1 Complet

Le test réalisé sur l'ensemble des équipements suit le principe :

- Création de la communication (SOCKET) selon la liste des adresses paramétrées
- Envoi du caractère <RC> (deux fois maxi en cas de non réponse) afin d'initier la communication. Le caractère < ! > doit être reçu.
- Envoi de la commande <ST> (trois fois maxi en cas d'échec de dialogue). La réponse permettra
  - o D'identifier la station via la rubrique <LOC>
  - o De connaître le dernier recueil par le serveur SAM via la rubrique <EVT=MES> (SAM uniquement)
- Fermeture de la SOCKET.

Pour cela, vous devez :



- Sélectionner un type de matériel ( )
- Cliquer sur Test
- Consulter au fil de l'eau les informations résultantes qui diffèrent selon le matériel :
  - o SIRCOM 3G
    - Résultat Connexion (deux colonnes vous avez deux Adresses IP)
      - Connecté
      - Non joignable (Unreachable)
      - Occupé (déjà en communication)
      - CLID ou STID inconnu
      - Connexion impossible
    - Réponse de la commande ST
    - Etat du test : En cours – Terminé
  - o SAM
    - Résultat Connexion (deux colonnes vous avez deux Adresses IP)
      - Connecté
      - CLID ou STID inconnu
      - Connexion impossible
    - Réponse de la commande ST
    - Dernier recueil
    - Etat du test : En cours – Terminé
  - o 3G IP
    - Résultat Connexion
      - Connecté
      - Connexion impossible
    - Réponse de la commande ST
    - Etat du test : En cours – Terminé

#### 4.5.2 Terminal

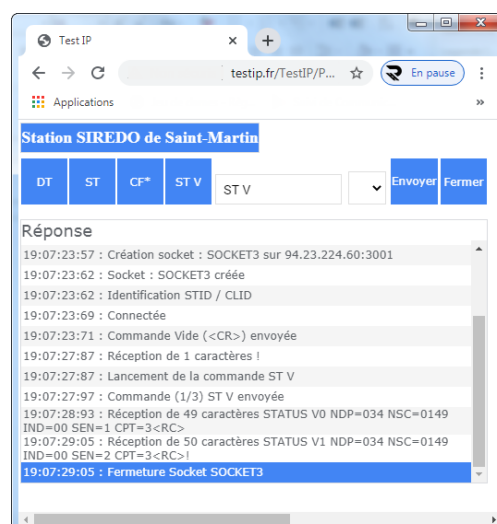
Le mécanisme reste identique pour la connexion / déconnexion. Par contre, vous pouvez envoyer les commandes que vous désirez (voir détail ci-après).

Le terminal de Test IP vous permet de dialoguer avec vos équipements à l'aide de commandes prédéfinies ou libres.

Un mécanisme de répétition permet d'envoyer de 1 à 5 fois la même commande.

L'objectif est de tester la robustesse de la communication sur un enchaînement de commandes dont les réponses peuvent être relativement longues.

Les réponses trop longues sont tronquées à l'affichage.





Seules les commandes en lecture sont possibles. La commande de demande de modification « ID » est interceptée et jamais envoyée.

### 4.5.3 Interprétation du résultat du test

Les tests avec les matériels SIRCOM3G et 3GIP permettent de valider le dialogue jusqu'au modem de terrain alors que pour les SAM, le test s'arrête au serveur.

Voici La matrice de validation selon les étapes de dialogue :

|                | Modem Opérateur   |     | Identification   |      | Connectique       |     |
|----------------|-------------------|-----|------------------|------|-------------------|-----|
|                | SIRCOM 3G<br>3GIP | SAM | SIRCOM 3G<br>SAM | 3GIP | SIRCOM 3G<br>3GIP | SAM |
| Connexion      | X                 |     |                  | X    |                   |     |
| Identification |                   |     | X                |      |                   |     |
| Dialogue LCR   |                   |     |                  |      | X                 |     |

## 4.6 Paramétrage

Tous les éléments sont pré paramétrés pour une utilisation immédiate. En cas de changement, vous pouvez tout de même modifier les paramètres de vos listes des matériels en cliquant sur



le bouton

Deux familles de matériels sont paramétrables :

### 4.6.1 Sfériel.

Tous les modems et Stations SAM référencés sur les serveurs Sfériel seront listés automatiquement sur TestIP.

Voici tout de même les éléments renseignés :

#### SIRCOM 3G :

- CLID
- 2 Adresses IP / Port
- Temporisation supplémentaire

#### SAM :

- CLID
- 2 Adresses IP / Port

### 4.6.2 Stéréla

Le mécanisme d'inventaire et de communication est différent pour ce fabricant selon le type de matériel.

#### 3GIP :

- Adresses IP
- Port de départ
- Nombre de modem (Maxi 120)
- Temporisation supplémentaire

#### WebTrafic (non opérationnel à ce jour) :

- Adresse IP
- Port